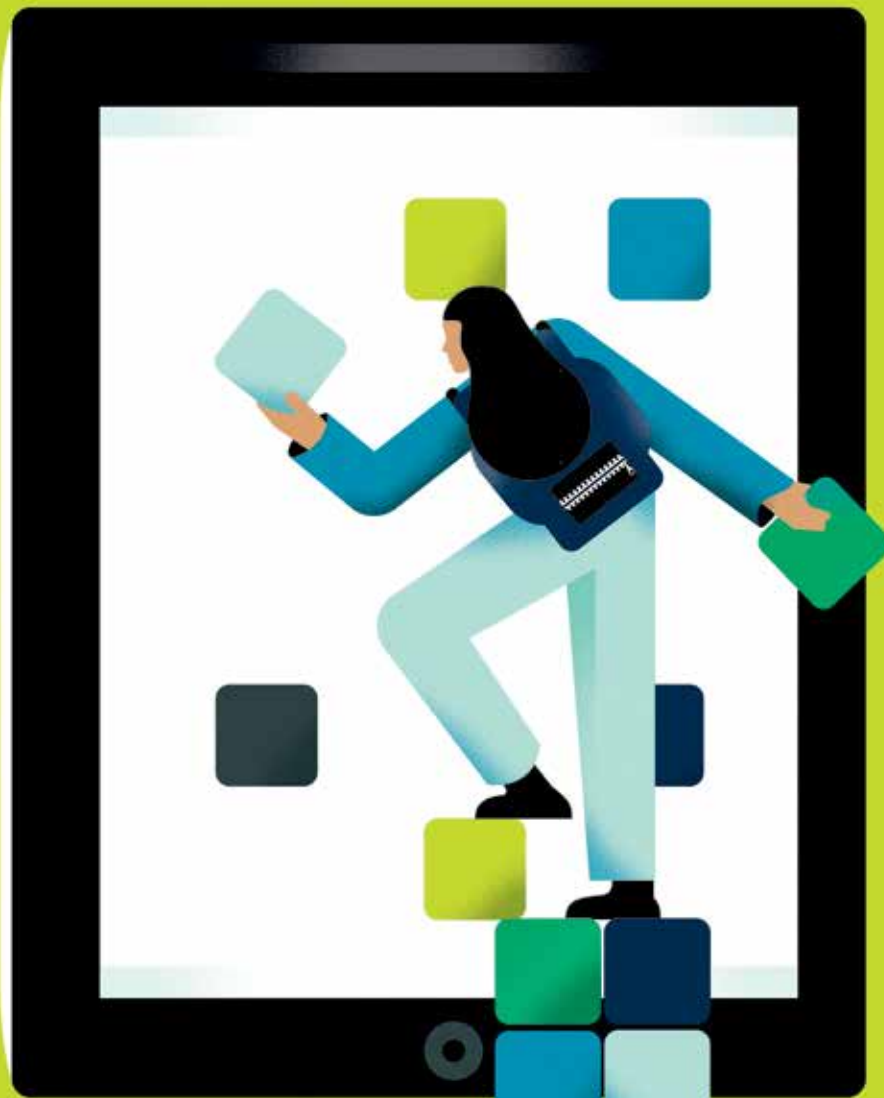


Cẩm nang Thí sinh



Hình minh họa: Nathalie Lees



Giới thiệu về PTE Academic

PTE Academic là bài thi tiếng Anh bằng máy tính bảo đảm, đánh giá bốn kỹ năng ngôn ngữ chính gồm nghe, đọc, nói và viết. PTE Academic đánh giá trình độ ngôn ngữ thực sự của thí sinh dành cho các trường đại học, cao đẳng, cơ quan chính phủ và tổ chức yêu cầu tiếng Anh học thuật. Sử dụng các dịch vụ của PTE Academic đồng nghĩa với việc bạn chấp thuận các **Điều khoản** và **Điều kiện** dành cho **Thí sinh PTE Academic** được trình bày trong cẩm nang này.



Hình minh họa: Lauren Rolwing

Thắc mắc

- **Thắc mắc tổng quát:** truy cập trang Câu hỏi thường gặp: Truy cập pearsonpte.com/faqs
- **Thắc mắc về đăng ký và đặt lịch thi:** Liên hệ với Bộ phận Dịch vụ Khách hàng: pearsonpte.com/contact

PTE Academic trong 6 bước

1	Bắt đầu Truy cập pearsonpte.com để biết địa điểm và phí dự thi.
2	Đăng ký và Đặt lịch thi Truy cập pearsonpte.com/book để tạo tài khoản và đặt lịch thi. Xem trang 4 để biết thêm thông tin.
3	Xác nhận Sau khi chúng tôi nhận được khoản thanh toán, bạn sẽ nhận được thông tin xác nhận qua email có địa chỉ của trung tâm thi và hướng dẫn đường đi.
4	Ngày thi Nhân viên sẽ kiểm tra danh tính và thu thập chi tiết sinh trắc học của bạn. Xem trang 8 để biết thêm thông tin.
5	Kết quả Thông thường, kết quả sẽ có trong vòng năm ngày làm việc. Chúng tôi sẽ gửi email để thông báo cho bạn biết rằng Báo cáo Điểm thi của bạn đã có sẵn. Xem trang 13 để biết thêm thông tin.
6	Chia sẻ điểm thi Đăng nhập tài khoản của bạn và truy cập Báo cáo Điểm thi. Sau đó, bạn có thể gửi Báo cáo Điểm thi của mình tới một số lượng không giới hạn các trường đại học, cao đẳng hoặc cơ quan cấp thị thực.



NHỮNG ĐIỀU CẦN GHI NHỚ

- Trước khi đăng ký thi, hãy đảm bảo rằng bạn đã đọc kỹ toàn bộ Cẩm nang dành cho Thí sinh này, bao gồm **Điều khoản** và **Điều kiện của Thí sinh PTE Academic** ở trang 16.
- Nếu không đồng ý tuân thủ với các **Điều khoản** và **Điều kiện của Thí sinh PTE Academic**, vui lòng đừng đăng ký hoặc truy cập trang web và dịch vụ của chúng tôi.

Trước khi thi

Đăng ký: tạo tài khoản

Truy cập pearsonpte.com/book

1

Tạo tài khoản của bạn.

2

Nhập chi tiết cá nhân đúng y như trong giấy tờ tùy thân (giấy tờ nhận dạng) của bạn.

- **Đọc trang 9** để biết thêm chi tiết.
- Nếu chỉ có một tên một (tức là cả tên lẫn họ), hãy nhập tên đó vào ô "Họ". Nhập dấu chấm vào ô "Tên/Tên gọi".

3

Đảm bảo bạn hoàn thành tất cả các ô để tránh bị chậm trễ khi đăng ký tài khoản.

4

Khi đã hoàn tất quy trình, bạn sẽ nhận được email trong vòng 2 ngày làm việc có chi tiết đăng nhập của mình.



NHỮNG ĐIỀU CẦN GHI NHỚ

- Khi đăng ký, bạn hãy sử dụng các mẫu tự La Mã.
- Nhập chi tiết cá nhân của bạn đúng y như trong giấy tờ tùy thân (giấy tờ nhận dạng) mà bạn định mang theo vào ngày thi. Tham khảo danh sách kiểm tra của thí sinh tại pearsonpte.com/TestDay để biết thông tin chi tiết về các yêu cầu liên quan đến ID (giấy tờ tùy thân): pearsonpte.com/acceptable-id
- Sử dụng địa chỉ email hợp lệ và an toàn vì bạn sẽ nhận được thông tin đăng nhập và các thông báo quan trọng, bao gồm cả thông tin về điểm thi qua địa chỉ email này. Vui lòng kiểm tra thư mục Thư rác (Junk/Spam) của mình sau khi bạn đăng ký và hoàn tất bài thi.

Đặt lịch thi

Một khi đã có chi tiết đăng nhập, bạn hãy truy cập pearsonvue.com/pte

1	Đăng nhập, chọn “PTE-A: Pearson Test of English Academic” và bấm vào “Schedule this Exam” (“Đặt lịch thi”).
2	Trả lời các Câu hỏi đăng ký PTE Academic.
3	Tìm trung tâm thi gần bạn nhất và chọn ngày và giờ có sẵn.
4	Xác nhận địa điểm, ngày và giờ, đồng ý với Chính sách Tuyển sinh của PTE Academic , sau đó thanh toán đầy đủ để giữ lịch thi của bạn.
5	Xong! Bạn sẽ nhận được email xác nhận địa điểm trung tâm thi, thông tin chỉ dẫn đường đi và các điểm cần ghi nhớ vào ngày thi.



NHỮNG ĐIỀU CẦN GHI NHỚ

- Bạn phải thanh toán toàn bộ chi phí khi đăng ký dự thi. Nếu không thanh toán chi phí bằng tiền tệ đã được chỉ định cho quốc gia nơi bạn định dự thi, đăng ký hoặc yêu cầu sử dụng dịch vụ của bạn sẽ không được xử lý và khoản thanh toán của bạn sẽ bị từ chối và/hoặc hoàn lại cho bạn.
- Các hình thức thanh toán được chấp nhận là: thẻ tín dụng (Visa®, MasterCard®, American Express®, hay JCB®) hoặc thẻ ghi nợ (chỉ Visa® hoặc MasterCard®).
- Nếu thẻ tín dụng của bạn bị từ chối, yêu cầu đặt lịch thi của bạn sẽ không được xử lý. Bạn sẽ phải đặt lịch thi lại bằng cách sử dụng hình thức thanh toán hợp lệ.
- Nếu đã nhận được phiếu tặng (voucher), bạn có thể áp dụng khi thanh toán phí dự thi. Tuy nhiên, voucher không thể được sử dụng để thanh toán phí đổi lịch thi hoặc nhận tiền hoàn lại.
- Để biết chi tiết về phí, hãy truy cập pearsonpte.com/testcenters
- Bạn sẽ bị tính phí đăng kí muộn nếu đặt lịch thi 48 giờ trước khi thi.
- Sau khi đặt lịch thi, nếu không nhận được email xác nhận trong vòng 2 ngày làm việc, vui lòng kiểm tra thư mục thư rác (junk hay spam) của bạn.
- Xem lại email xác nhận để đảm bảo tên của bạn là **ĐÚNG Y NHƯ** trên giấy tờ tùy thân mà bạn định xuất trình vào ngày thi. Nếu cần thay đổi, vui lòng liên hệ với bộ phận Hỗ trợ Khách hàng pearsonpte.com/contact

Hủy hay thay đổi lịch thi

Bạn có thể thay đổi hoặc hủy lịch thi của mình:

- **Trực tuyến:** Đăng nhập tài khoản của bạn tại pearsonvue.com/pte
- **Điện thoại:** pearsonpte.com/contact
- **Trò chuyện trực tuyến:** home.pearsonvue.com/pte/contact

Xin lưu ý là có khung thời gian và lệ phí áp dụng đối với những thay đổi này.

Nếu quyết định không dự thi PTE Academic sau khi đã đăng ký thi trực tuyến, bạn có đến 14 ngày trước ngày thi để xin được hoàn lại tiền đầy đủ. Bạn có thể yêu cầu hủy lịch thi bằng cách liên hệ với bộ phận dịch vụ khách hàng trong khu vực của mình tại pearsonpte.com/contact.

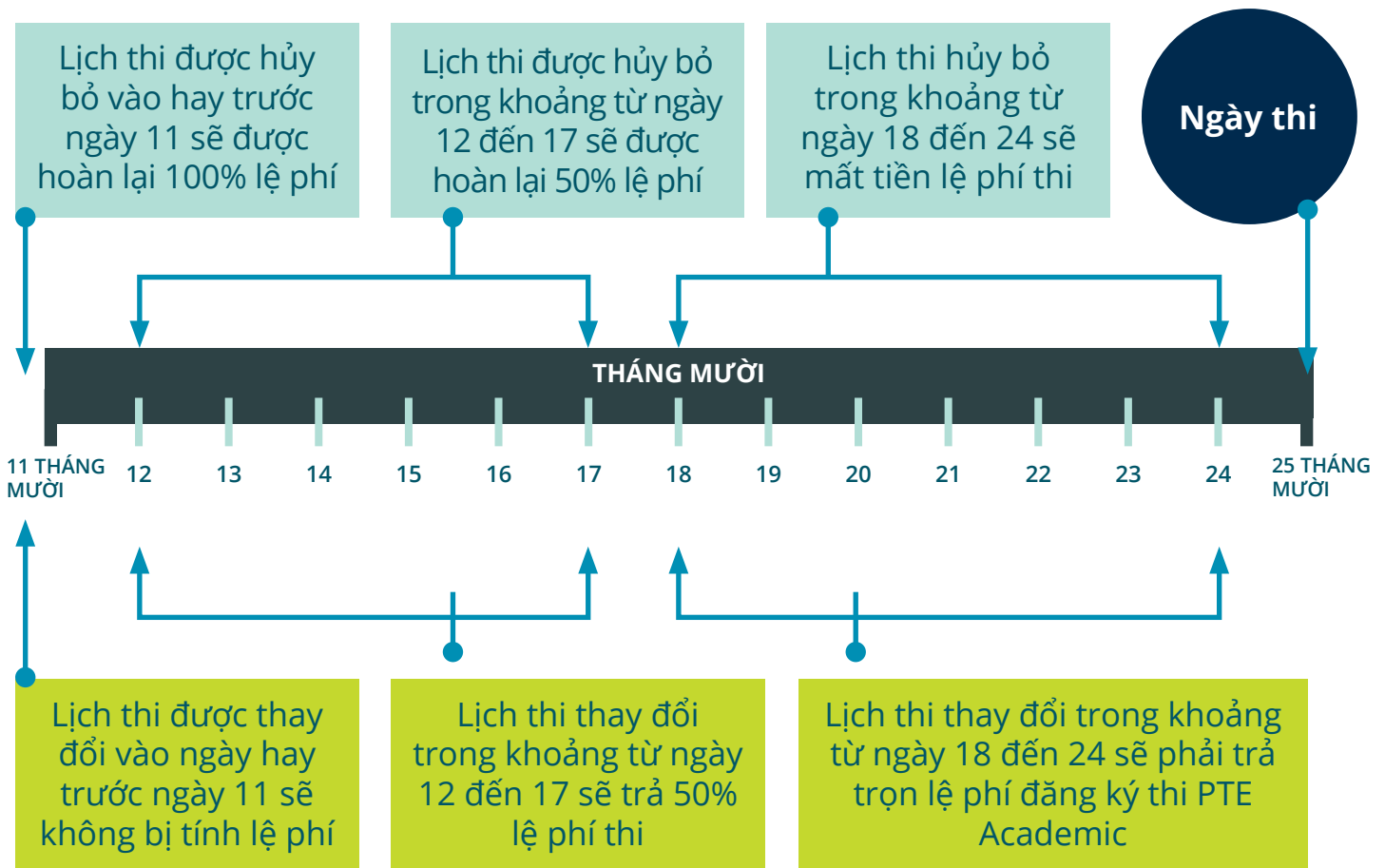
Nếu bạn hủy lịch thi trong khoảng từ 7 ngày đến dưới 14 ngày trước ngày thi của mình, bạn sẽ được hoàn lại một phần tiền (50% lệ phí thi đã trả).

Nếu bạn thay đổi ngày thi trong khoảng từ 7 ngày đến dưới 14 ngày trước ngày thi của mình, bạn sẽ phải trả 50% lệ phí thi.

Nếu bạn hủy hay thay đổi lịch thi dưới 7 ngày trước ngày thi, bạn sẽ không được hoàn lại tiền.

GHI CHÚ: Chính sách về hủy hay thay đổi lịch thi không tính ngày thi của bạn.

Thí dụ: nếu ngày thi của bạn là ngày thứ Năm 25 tháng Mười



Tiền hoàn lại

Pearson có thể do mình tùy nghi quyết định, đề nghị hoàn lại tiền đối với bất kỳ lệ phí thi nào bạn đã đăng ký và trả lệ phí thi trực tiếp cho Pearson. Việc hoàn lại toàn bộ tiền sẽ chỉ được thực hiện khi:

- A. bạn thay đổi ý kiến trong vòng ít nhất 14 ngày trước ngày thi đã được đặt lịch; hay
- B. nếu bạn không thể tham dự kỳ thi vì lý do bị bệnh (và có thể cung cấp giấy bác sĩ) theo đúng với cẩm nang thí sinh này.

Việc miễn trừ cho thay đổi lịch thi vì lý do y khoa hoàn toàn do chúng tôi tùy nghi quyết định

Nếu vì lý do sức khỏe bạn không thể đến trung tâm thi vào ngày thi, Pearson có thể đồng ý cho bạn thay đổi lịch thi một lần duy nhất vì tình trạng bệnh tật. Chúng tôi cũng có thể đồng ý cho thay đổi lịch thi miễn phí hay được giảm phí. Bạn cần phải liên lạc với bộ phận dịch vụ khách hàng trong vòng 14 ngày kể từ ngày thi đã định và chúng tôi sẽ yêu cầu bạn nộp bằng chứng y khoa. Việc chấp nhận bất kỳ bằng chứng nào là quyền quyết định của chúng tôi. Bạn không được thay đổi lịch thi trên một lần vì lý do y khoa.

Bạn không được quyền tự động đặt lại lịch thi hay được hoàn tiền lại nếu không thể dự thi vì lý do y khoa.

Bất kỳ yêu cầu nào trước ngày thi dưới 14 ngày sẽ phải chịu phí hủy thi như trình bày ở trên.

Khi bạn sử dụng phiếu tặng (voucher) để đăng ký thi, xin liên hệ với cửa hàng nơi bạn nhận được hay mua phiếu tặng này. Pearson không thể cung cấp bất kỳ việc hoàn tiền trực tiếp nào đối với việc đăng ký và đặt lịch thi bằng phiếu tặng.

Nếu bạn thanh toán bằng thẻ tín dụng, bất kỳ khoản tiền hoàn lại nào đều cũng sẽ được trả lại vào thẻ tín dụng hay tài khoản ngân hàng đã được sử dụng để thanh toán.

Để biết thêm chi tiết về lệ phí thi, vui lòng liên hệ Trung tâm dịch vụ khách hàng trong vùng của bạn pearsonpte.com/contact.

Các thay đổi đối với bài thi

Pearson bảo lưu quyền, do mình tùy nghi quyết định, hủy bỏ, thay đổi lịch thi, thay đổi nội dung bài thi hoặc số lượng thí sinh trong phòng thi PTE Academic. Trong trường hợp Pearson hủy bỏ hoặc dời ngày thi, chúng tôi sẽ sắp xếp hoàn lại tiền hoặc dời sang một ngày hoặc trung tâm thi khác cho bạn.

Thí sinh khuyết tật

PTE Academic là bài thi được thực hiện trên máy tính. Điều này có nghĩa là sẽ có những hạn chế về mặt kỹ thuật đối với việc đáp ứng các nhu cầu của thí sinh trong khi vẫn có thể áp dụng việc chấm điểm bằng máy vi tính.

Pearson liên tục rà soát và mở rộng việc đáp ứng nhu cầu của thí sinh trong khuôn khổ của cam kết không phân biệt và tiếp cận bình đẳng cho tất cả các thí sinh.

- Việc đáp ứng các nhu cầu này áp dụng cho những thí sinh đạt các tiêu chí yêu cầu nhất định và đã yêu cầu hợp lệ và nhận được xác nhận từ Pearson trước khi dự thi.
- Để các nhu cầu đặc biệt của bạn trong khi thi được đáp ứng, bạn phải hoàn tất hồ sơ liên quan cụ thể đến bài thi tại pearsonpte.com/accommodations.
 - Bạn phải nộp mẫu đơn này qua email tới pltsupport@pearson.com ít nhất bốn tuần trước lịch thi.
 - Bạn nên nộp mẫu đơn trước khi đặt lịch thi.
- Các nhu cầu đặc biệt khi thi cần được đáp ứng bao gồm:
 - Nghỉ giải lao bổ sung hoặc kéo dài
 - Cho phép sử dụng thiết bị y khoa trong phòng thi
 - Phông chữ phóng lớn trên màn hình máy tính
 - **Lưu ý:** các nhu cầu đặc biệt này chỉ được đáp ứng tại một số trung tâm thi nhất định.

Pearson bảo lưu quyền từ chối bất kỳ yêu cầu nào về việc đáp ứng các nhu cầu đặc biệt sẽ ảnh hưởng đến giá trị hoặc tính bảo mật của bài thi.

Vào ngày thi

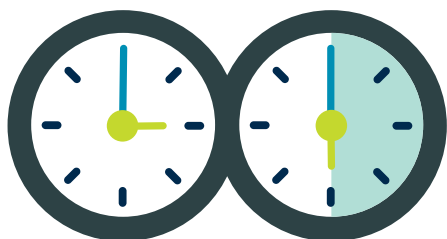
Khi đến nơi

- Bạn phải đến trước giờ thi ít nhất 30 phút và ký tên đã đến tại quầy tiếp tân của trung tâm thi.
- Bạn phải đọc và đồng ý với 'Thỏa thuận về Điều lệ dành cho Thí sinh PTE Academic' sẽ được cung cấp cho bạn ở trung tâm thi.
- Giám thị sẽ kiểm tra giấy tờ tùy thân của bạn và quét tĩnh mạch lòng bàn tay và chữ ký của bạn. Xin lưu ý chữ ký điện tử mà bạn cung cấp là sự chấp nhận hợp pháp các thoả thuận điều lệ bạn đã đọc.
- Giám thị sẽ giải thích các điều lệ và quy định của trung tâm thi.
- Phải cất các vật dụng cá nhân vào tủ lưu trữ an toàn. Bạn không thể tiếp cận các nơi lưu trữ cho đến khi hoàn tất xong bài thi.



Để ý:

Những gì sẽ diễn ra vào ngày thi
pearsonpte.com/testday



NHỮNG ĐIỀU CẦN GHI NHỚ

- Đến trước giờ thi 30 phút. Nếu đến trễ hơn 15 phút sau khi bài thi đã bắt đầu, bạn sẽ không được phép dự thi.
- Nếu gặp bất kỳ vấn đề nào trong khi thi, bạn phải báo cho Giám thị biết vào ngày thi. Bạn sẽ nhận được một Số Sự cố và bạn nên luôn sử dụng số này khi liên hệ với chúng tôi.

Giấy tờ tùy thân (nhận dạng) và dữ liệu sinh trắc học

Bạn phải cung cấp hộ chiếu hợp lệ chưa hết hạn để dự thi PTE Academic.

- Tên trong hộ chiếu của bạn phải đúng y với tên đã sử dụng khi đặt lịch thi.
- Nếu không có hộ chiếu vì đang nộp đơn xin cấp thị thực, bạn phải xin lấy hộ chiếu lại để xuất trình vào ngày thi.

Trong trường hợp không có hộ chiếu

- Vui lòng xem lại các yêu cầu về ID (giấy tờ tùy thân) vì bạn có thể xuất trình giấy tờ tùy thân (nhận dạng) khác ở một số quốc gia. pearsonpte.com/acceptable-id

An ninh và dữ liệu sinh trắc học

- Trung tâm thi sử dụng công nghệ ghi hình CCTV để theo dõi các vi phạm có thể xảy ra, giải quyết các khiếu nại liên quan đến bài thi và quản lý an ninh của tòa nhà.

Chúng tôi có thể chia sẻ dữ liệu với các cơ quan chính phủ hoặc các cơ sở giáo dục sau trung học đang xét duyệt hồ sơ của bạn bao gồm cả kết quả PTE Academic hoặc đã chọn họ là nơi nhận điểm thi của bạn.

Bạn có thể đọc chính sách bảo mật đầy đủ của chúng tôi về dữ liệu chúng tôi thu thập và cách dữ liệu được bảo vệ tại pearsonpte.com/privacy-policy

Vào ngày thi, Pearson sẽ:

- Chụp ảnh bạn
- Quét kiểu dạng tĩnh mạch lòng bàn tay của bạn
- Chúng tôi có thể sao chụp giấy tờ ID (giấy tờ tùy thân) bạn xuất trình tại trung tâm thi
- Lời bạn tự giới thiệu bản thân



NHỮNG ĐIỀU CẦN GHI NHỚ

- **Bạn phải mang theo giấy tờ tùy thân của mình vào ngày thi.** Nếu tên trên ID (giấy tờ tùy thân) của bạn không đúng y như tên đã đặt lịch thi hoặc bạn không xuất trình hộ chiếu hoặc giấy tờ tùy thân hợp lệ như đã nêu trong chính sách về ID, bạn sẽ không được phép dự thi và sẽ bị mất phí dự thi.
- Bạn phải xuất trình giấy tờ gốc – bản sao sẽ không được chấp nhận (ngay cả khi chúng là bản sao đã được công chứng).

Các điều lệ của trung tâm thi

- Trước khi vào phòng thi, bạn sẽ phải đọc và ký tên vào Thỏa thuận về **Điều lệ dành cho Thí sinh PTE Academic**, bao gồm yêu cầu giữ bí mật thông tin.
- Không được phép đem vật dụng cá nhân vào phòng thi. Điều này bao gồm, nhưng không giới hạn trong số những thứ sau đây:
 - Điện thoại di động, máy tính cầm tay/thiết bị trợ lý kỹ thuật số cá nhân (PDA) hoặc các thiết bị điện tử khác (phải tắt trước khi cất trong hộp tủ có khóa)
 - Đồ trang sức bề ngang hơn 1 cm
 - Đồng hồ, ví và bóp
 - Mũ, túi và áo khoác
 - Sách và vở ghi chép
- Trung tâm thi sẽ cung cấp cho bạn học tử có khóa để cất các vật dụng cá nhân nhưng không chịu trách nhiệm đối với vật dụng cá nhân bị mất, bị đánh cắp hoặc thất lạc. Bạn sẽ không được phép tiếp cận học tử có khóa của mình cho đến khi đã hoàn tất bài thi và đã ký tên ra về trừ trường hợp cần thiết ví dụ như uống thuốc vào giờ giấc nhất định.
- Cấm ăn, uống hoặc hút thuốc ở bất cứ nơi nào trong trung tâm thi.
- Bạn phải ngồi trên ghế đã được chỉ định và không gây xáo trộn cho các thí sinh khác.
- Bạn không được phép yêu cầu, đề nghị, hoặc chấp nhận bất kỳ sự hỗ trợ nào từ các thí sinh khác hoặc nhân viên trung tâm thi.
- Bạn không được sử dụng các tài liệu hướng dẫn học tập, ghi chép, hoặc bất kỳ tài liệu học tập nào khác vào bất kỳ khi nào trong lúc thi, kể cả trong giờ giải lao.
- Bạn không được phép thi hộ người khác hoặc để cho bất kỳ ai khác thi hộ mình.
- Bạn không được phép ngăn trở máy tính hoạt động bằng bất kỳ cách nào.
- Bạn không được phép sao chép bất kỳ câu hỏi hoặc câu trả lời nào từ trung tâm thi, và bạn không được phép, vì bất kỳ lý do nào, chia sẻ các câu hỏi hoặc câu trả lời với người khác.
- Bạn sẽ được nghỉ giải lao nếu muốn trong khi thi sau khi đã hoàn thành xong phần thi 'Đọc'.
 - Bạn sẽ được yêu cầu quét tĩnh mạch lòng bàn tay nếu muốn nghỉ giải lao khi rời khỏi phòng thi và quay vào lại.
 - Bạn cũng không được phép rời khỏi tòa nhà trong lúc nghỉ giải lao; tuy nhiên, bạn được phép sử dụng phòng vệ sinh trong tòa nhà.

Vật dụng hỗ trợ

Thí sinh được phép mang theo các vật dụng hỗ trợ vào phòng thi miễn là giám thị đã kiểm tra chúng. Các vật dụng này bao gồm:

- Khăn giấy
- Thuốc ho (phải mở ra rồi)
- Gối để đỡ cổ, lưng hoặc chân tay bị thương
- Áo len, áo hoặc áo khoác — nếu trang phục có túi và bạn không muốn cởi ra để kiểm tra, bạn sẽ phải cho thấy rằng các túi là trống không
- Kính đeo và máy trợ thính
- Đai cổ (sử dụng bởi người bị thương cổ)
- Máy bơm insulin được gắn vào cơ thể cá nhân

Thí sinh phải tự cung cấp vật dụng hỗ trợ của riêng mình.

Trong khi làm bài thi

Bắt đầu bài thi

- Khi đã đến lúc bắt đầu làm bài thi, Giám thị sẽ dẫn bạn vào phòng thi và chỉ định cho bạn máy tính có tai nghe và micrô có sẵn. Bạn cũng sẽ được cung cấp bảng viết có thể xóa được và bút. Bạn không được ghi chép cho đến khi bài thi của bạn bắt đầu.
- Bạn không được viết vào bảng viết có thể xóa được cho đến khi bài thi bắt đầu.
- Giám thị sẽ đăng nhập bạn vào máy tính và bạn sẽ thấy lời nhắc không tiết lộ hiện ra trên màn hình.
- Màn hình sẽ hướng dẫn bạn kiểm tra thiết bị để đảm bảo tai nghe và micrô của bạn hoạt động tốt. Sau đó, bài thi của bạn sẽ bắt đầu. Nếu có bất kỳ vấn đề gì, bạn phải lập tức giơ tay lên và báo cho Giám thị biết.

Bài thi

- Một số câu hỏi trong bài thi đánh giá khả năng nghe tiếng Anh của bạn. Bạn sẽ nghe tiếng người nói tiếng Anh quốc tế, với các giọng khác. Bạn sẽ không thể phát lại video/đoạn ghi âm trong khi đang làm bài thi.
- Một số câu hỏi sẽ kiểm tra khả năng nói tiếng Anh của bạn.
 - Bạn sẽ được yêu cầu nói vào micrô và sẽ thu âm.
 - Bạn sẽ không có cơ hội để thu âm lại câu trả lời của mình.
 - Bài thi và các hệ thống của chúng tôi đã được thiết kế để kiểm tra lưu lượng và âm lượng đàm thoại bình thường.
 - Thí sinh nào có các câu trả lời miệng với các đặc tính như ngập ngừng/do dự không tự nhiên hoặc phát âm từ/câu không chuẩn hay trong trường hợp thí sinh không tuân thủ các hướng dẫn, sẽ thấy điểm của họ phản ánh những điều này.
- Một số câu hỏi sẽ kiểm tra khả năng viết tiếng Anh của bạn.
 - Bạn có thể viết câu trả lời của mình bằng bất kỳ dạng tiếng Anh hợp lệ nào (Anh hoặc Mỹ).
 - Đối với những câu hỏi này, bạn có một khoảng thời gian nhất định để trả lời.
 - Nếu không trả lời câu hỏi trong khoảng thời gian này, bạn sẽ phải chuyển sang câu hỏi tiếp theo.
- Nếu có thắc mắc hoặc quan ngại, bạn hãy giơ tay lên và Giám thị sẽ giúp bạn miễn là các thí sinh khác không bị quấy rầy. Ví dụ như nếu bạn:
 - Gặp sự cố phần cứng hoặc phần mềm hoặc bị phân tâm ảnh hưởng đến khả năng làm bài thi,
 - Bảng viết hết chỗ trong khi làm bài thi. Giám thị sẽ mang đến cho bạn bảng viết khác. Lưu ý rằng bạn không được phép đem bảng viết có thể xóa được hoặc bút ra khỏi phòng thi bất cứ lúc nào trong suốt quá trình làm bài thi.
- Giám thị **không thể trả lời các câu hỏi liên quan đến nội dung bài thi** và bạn không được phép đặt câu hỏi liên quan đến nội dung bài thi.



NHỮNG ĐIỀU CẦN GHI NHỚ

- Trong cùng phòng thi sẽ có những thí sinh khác và họ sẽ nói cùng một lúc với bạn vì vậy chúng tôi khuyên bạn nên đeo tai nghe trong suốt thời gian làm bài thi.
- Các thí sinh được khuyên nên nói với âm lượng đàm thoại khi hoàn thành phần nói. Đừng hét hoặc nói lớn.
- Sau khi trả lời câu hỏi xong, bạn sẽ không thể quay lại các câu hỏi trước và đổi câu trả lời.

Nghỉ giải lao

Nghỉ giải lao tùy ý

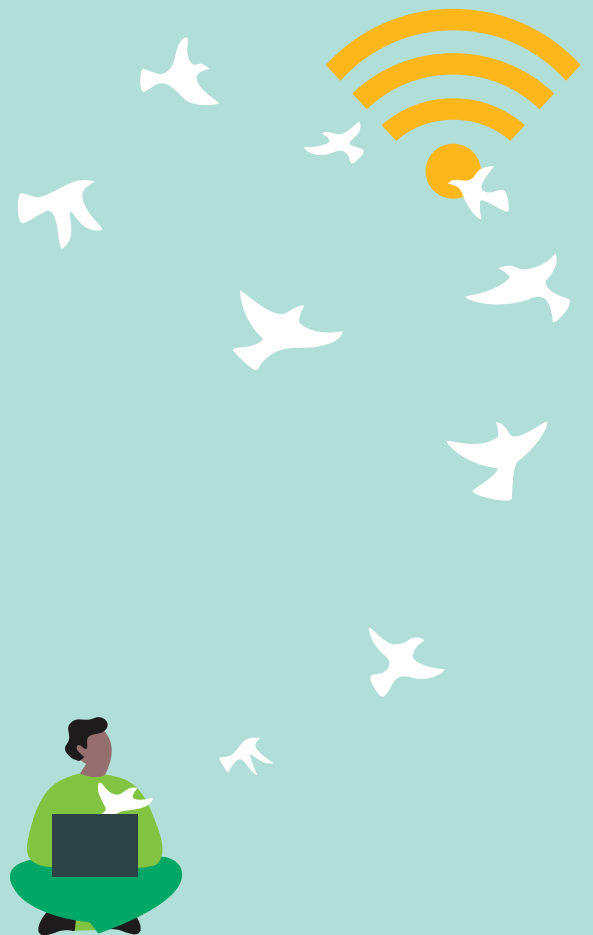
- Bạn sẽ có thể tùy ý nghỉ giải lao mười phút sau khi đã hoàn thành Phần 2, Đọc. Thông tin hướng dẫn sẽ hiện ra trên màn hình máy tính vào thời điểm thích hợp. Để nghỉ giải lao, bạn hãy làm theo các hướng dẫn trên màn hình.
- Bạn sẽ được yêu cầu quét tĩnh mạch lòng bàn tay nếu muốn nghỉ giải lao như vậy khi rời khỏi phòng thi và quay vào lại.
- Nếu bạn vượt quá khoảng thời gian nghỉ giải lao được cho phép, thời gian bạn nghỉ lâu hơn sẽ bị trừ vào phần thời gian còn lại của bài thi. Nếu không nghỉ giải lao, khoảng thời gian này sẽ không được cộng vào thời gian làm bài thi của bạn.
- Bạn không được phép rời khỏi tòa nhà trong lúc nghỉ giải lao, tuy nhiên, bạn được phép sử dụng phòng vệ sinh trong tòa nhà.

Nghỉ giải lao ngoài kế hoạch

- Bạn có thể nghỉ giải lao ngoài kế hoạch nhưng không nên.
- Để xin nghỉ giải lao ngoài kế hoạch, bạn hãy giơ tay lên để Giám thị nhìn thấy. Giám thị sẽ đặt máy vi tính nơi bạn làm bài trắc nghiệm ở chế độ nghỉ giải lao. Đồng hồ đếm giờ thi sẽ không dừng lại trong khi bạn đi ra ngoài. Khoảng thời gian này sẽ bị trừ vào tổng thời gian làm bài thi của bạn.
- Bạn phải luôn rời khỏi phòng thi khi nghỉ giải lao. Giám thị sẽ cho bạn tiếp tục làm bài thi khi bạn quay trở lại.

Hoàn tất bài thi

- Sau khi hoàn tất bài thi, bạn phải giơ tay lên để Giám thị nhìn thấy. Giám thị sẽ đến máy vi tính của bạn và đảm bảo bài thi của bạn đã kết thúc đúng cách.
- Bạn sẽ được hộ tống đi ra khỏi phòng thi và chi tiết nhận dạng của bạn sẽ được kiểm tra bằng hình thức điện tử khi bạn rời khỏi phòng thi.
- Bạn sẽ được cung cấp giấy xác nhận bằng bản in rằng bạn đã hoàn tất bài thi. Bạn sẽ nhận được giấy này sau khi nộp lại bảng viết có thể xóa được và các tài liệu khác cho nhân viên trung tâm thi. Đừng quên những thứ này tại chỗ ngồi của bạn.
- Một khi đã hoàn tất bài thi, bạn có thể lấy tất cả đồ đạc cá nhân của mình trong hộp tủ đựng đồ và có thể ra về.



Sau khi thi xong

Nhận Báo cáo Điểm thi của bạn

Pearson cố gắng cung cấp kết quả trong vòng năm ngày làm việc kể từ ngày thi của bạn. Sau khi thi, bạn sẽ nhận được email thông báo cho bạn biết rằng Báo cáo Điểm thi của bạn đã có. Email này bao gồm chi tiết về cách truy cập và chuyển Báo cáo Điểm thi của bạn cho (các) trường bạn đã chọn.

- Báo cáo Điểm thi của bạn sẽ được cấp theo định dạng PDF và các trường sẽ chỉ chấp nhận nếu báo cáo của bạn được gửi cho họ thông qua trang web trực tuyến bảo mật của chúng tôi.
- Chúng tôi không xác minh hoặc cho phép in bất kỳ Báo cáo Điểm thi nào.
- Báo cáo Điểm PTE Academic phải được xác nhận bởi các trường sử dụng phương tiện điện tử của chúng tôi.

Xem Báo cáo Điểm thi

Đăng nhập tại pearsonvue.com/pte

Bấm vào **'Sign In'** và nhập tên người dùng và mật khẩu của bạn.

Sau khi đăng nhập, bấm vào dòng liên kết **'View Score Reports'**.

Bấm vào **'View'** để xem điểm mà bạn muốn hiển thị.

Báo cáo Điểm thi sẽ hiển thị theo định dạng PDF.



Đề ý:

Tìm điểm thi của bạn

pearsonpte.com/Accessingscores

Chuyển Báo cáo Điểm thi của bạn cho một trường

Các trường sẽ không nhìn thấy điểm của bạn trừ khi bạn cho phép họ bằng cách gửi điểm của bạn cho trường thông qua trang web. Có thể mất đến 48 giờ trước khi trường có thể kiểm chứng điểm của bạn. Điều này có nghĩa là bạn có thể chọn trường nào được phép xem Báo cáo Điểm thi nào. Bạn có thể gửi điểm của bạn đến bao nhiêu trường cũng được, nhưng chỉ có thể chọn bảy trường được nhận điểm thi của bạn vào cùng một lúc.

Vui lòng đăng nhập vào tài khoản của bạn tại pearsonvue.com/pte và làm theo hướng dẫn:

Bấm vào **'Sign In'** và nhập tên người dùng và mật khẩu của bạn.

Sau khi đăng nhập, bấm vào dòng liên kết **'View Score Reports'**.

Bấm vào **'Send Scores'** bên cạnh bài thi bạn muốn gửi điểm.

Tìm trường bạn muốn gửi điểm của mình đến.

Mỗi lần bạn có thể gửi đến bảy trường cùng một lúc và việc gửi điểm của bạn hoàn toàn miễn phí.

Khi trường xuất hiện trong ô **'Recipient'**, bạn hãy đánh dấu vào ô đó.

Bấm vào **'Next'** để xem chi tiết tóm tắt những gì bạn đã thực hiện.

Bấm vào **'Next'** một lần nữa, sau đó bấm vào **'Submit Order'** để gửi điểm của bạn đi.

Trường hợp ngoại lệ

- Nếu dự thi PTE Academic vì mục đích di trú, bạn có thể đồng ý tự động chuyển Báo cáo Điểm thi của mình đến Cơ quan của Chính phủ liên quan khi bạn tạo tài khoản của mình lúc đầu, đặt lịch thi hoặc bất kỳ lúc nào về sau này.
- Điểm thi có hiệu lực trong tối đa hai năm kể từ ngày thi. Sau đó, bạn sẽ không thể xem các điểm đó trên trang web được nữa.
- Nếu bài thi của bạn diễn ra hơn 2 năm trước, Bộ Nội vụ Úc và Bộ Di trú New Zealand có thể tiếp xúc với Pearson để lấy điểm của bạn.

Hiểu Báo cáo Điểm thi của bạn

PTE Academic được chấm điểm theo Thang điểm tiếng Anh Toàn cầu (Global Scale of English), chia nhỏ từ 10-90. Báo cáo Điểm PTE Academic bao gồm điểm tổng thể của bạn, điểm kỹ năng giao tiếp và điểm kỹ năng ngôn ngữ.

- 1 Điểm tổng thể**
Phản ánh khả năng tiếng Anh tổng thể của bạn và dựa trên năng lực thể hiện trong suốt quá trình làm bài.
- 2 Kỹ năng giao tiếp**
Nghe, đọc, nói và viết dựa trên tất cả các câu hỏi đánh giá các kỹ năng này, hoặc kỹ năng riêng lẻ hoặc kết hợp với các kỹ năng khác.
- 3 Kỹ năng ngôn ngữ**
Ngữ pháp, nói trôi chảy, phát âm, chính tả, từ vựng và viết văn dựa trên tất cả các câu hỏi đánh giá một hoặc nhiều những kỹ năng này.

PTE Academic Test Taker Score Report

Example Test Taker


Test Taker ID: PTE123456789

Date of Birth: 06 January 1980
Country of Citizenship: United Kingdom
Country of Residence: United Kingdom
Email Address: p1tsupport@pearson.com

Registration ID: 123456789

Test Date: 13 September 2016
Test Centre Country: United States
Test Centre ID: 00001
First-Time Test Taker: Yes

Report Issue Date: 18 September 2016
Scores Valid Until: 13 September 2018



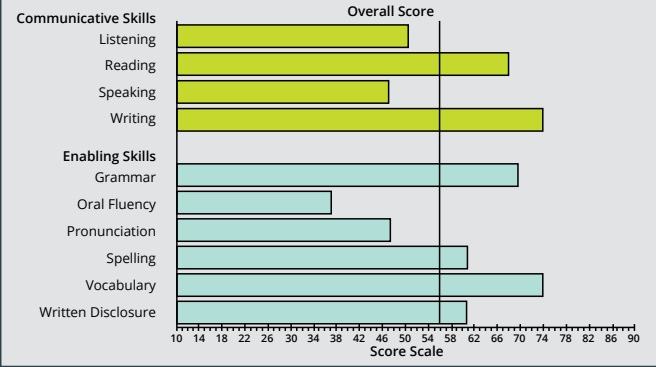
Overall Score: 56

The overall Score for the PTE Academic is based on the test taker's performance on all items in the test. The scores for Communicative Skills and Enabling Skills are based on the test taker's performance on only those items that pertain to these skills specifically. As many items contribute to more than one Communicative or Enabling Skill, the Overall Score cannot be computed directly from the Communicative Skill scores or from the Enabling Skill scores. The graph below indicates this test taker's Communicative Skills and Enabling Skills relative to his or her Overall Score.

When comparing the Overall Score and the scores for Communicative Skills and Enabling Skills, please be aware that there is some imprecision in all measurement, depending on a variety of factors. For more information on interpreting PTE Academic scores please refer to *Interpreting the PTE Academic Score Report* which is available at www.pearsonpte.com/pteacademic/scores.


Skills Profile

Category	Skill	Score
Communicative Skills	Listening	51
	Reading	69
	Speaking	47
	Writing	74
	Overall Score	56
Enabling Skills	Grammar	70
	Oral Fluency	37
	Pronunciation	47
	Spelling	61
	Vocabulary	74
	Written Disclosure	61
	Overall Score	56



Score Report representation right may differ from current score reports.

NOTE TO INSTITUTIONS: This score report is not valid unless authenticated on the PTE Academic Score Report Website: www.pearsonvue.com/ptescores.



XIN LƯU Ý:

- Điểm thi chỉ có ở trang web Báo cáo Điểm thi mà thôi.
- Cách trình bày Báo cáo Điểm thi (ở trên) có thể khác với Báo cáo Điểm thi hiện tại.
- Để hiểu rõ hơn về điểm thi PTE Academic, hãy xem Hướng dẫn về **Điểm thi PTE Academic** pearsonpte.com/ScoreGuide.

Để ý:
Tìm điểm thi của bạn
pearsonpte.com/Accessingscores

Thi lại và chấm điểm lại

Chính sách thi lại

Nếu cảm thấy thất vọng với điểm số mình đã đạt được, bạn có thể thi lại. Bạn có thể:

- Đặt lịch thi tiếp theo của bạn ngay sau khi có kết quả bài thi vừa rồi.
- Đặt lịch thi ít nhất 5 ngày sau bài thi trước đó của bạn.
- Mỗi lần chỉ đăng ký và đặt lịch thi một bài mà thôi.
- Bạn có thể thi bao nhiêu lần cũng được.

Yêu cầu chấm điểm lại

Nếu không hài lòng với điểm PTE Academic của mình, bạn có thể yêu cầu chấm điểm lại. Trước khi thực hiện điều này, bạn nên cân nhắc:

- PTE Academic là bài thi được chấm điểm bằng máy tính; và ít khi điểm tổng thể của bạn sẽ thay đổi.
- Chỉ có những câu hỏi trả lời miệng và viết tự do mới được chấm điểm lại.
- Trong trường hợp hiếm xảy ra, điểm của bạn thay đổi, có thể tăng hoặc giảm.
- Nếu điểm của bạn thay đổi, nó sẽ thay thế điểm trước đó của bạn.
- Bạn chỉ có thể yêu cầu chấm điểm lại đối với bài thi PTE Academic gần đây nhất.

XIN LƯU Ý: Bạn không thể yêu cầu chấm điểm lại nếu bạn đã đặt lịch thi khác.

Để yêu cầu chấm điểm lại, bạn phải liên hệ với Bộ phận Dịch vụ Khách hàng Pearson trong vòng 14 ngày theo lịch kể từ khi bạn đã có Báo cáo Điểm thi. Bộ phận Dịch vụ khách hàng có thể cho bạn biết phí chấm điểm lại. Trong trường hợp hiếm xảy ra mà điểm tổng thể, kỹ năng giao tiếp hoặc kỹ năng ngôn ngữ thay đổi, bạn sẽ được hoàn lại trọn phí chấm điểm.



Các Điều khoản và Điều kiện dành cho Thí sinh PTE Academic

1) Tổng quát

- A. Các điều khoản và điều kiện này ("Các Điều khoản và Điều kiện dành cho Thí sinh PTE Academic") được hợp nhất và là một phần của hợp đồng giữa Công ty TNHH Pearson Education ("Pearson", "chúng tôi" hoặc "của chúng tôi") và thí sinh ("Thí sinh", "bạn" hoặc "của bạn") đã đăng ký dự thi Pearson Test of English Academic ("PTE Academic") với chúng tôi hoặc một trong các công ty con của chúng tôi trên toàn thế giới. Thành thật, chúng tôi có thể thay đổi hoặc sửa đổi các Điều khoản và Điều kiện dành cho Thí sinh PTE Academic. Thí sinh phải đồng ý với các Điều khoản và Điều kiện Thí sinh dành cho PTE Academic khi bạn hoàn thành tiến trình đăng ký PTE Academic trên điện thoại hoặc trực tuyến.
- B. Các Điều khoản và Điều kiện dành cho Thí sinh PTE Academic này và Cẩm nang PTE Academic ("Cẩm nang") cấu thành toàn bộ thỏa thuận giữa chúng tôi và Thí sinh. Bạn thừa nhận rằng bạn không dựa vào bất kỳ tuyên bố, lời hứa, lời trình bày, cam đoan hoặc bảo đảm nào được thực hiện hoặc đưa ra bởi hoặc thay mặt cho Pearson mà không được nêu trong các **Điều khoản và Điều kiện dành cho Thí sinh PTE Academic** hoặc **Cẩm nang** này.

2) Cẩm nang Thí sinh PTE Academic

- A. Cẩm nang này trình bày chi tiết về các điều lệ và quy định áp dụng với PTE Academic. Khi đặt lịch để dự thi PTE Academic, bạn sẽ phải xác nhận rằng bạn đã đọc và hiểu Cẩm nang này.
- B. Bạn đồng ý rằng nếu không tuân thủ các hướng dẫn nêu trong phần "Vào Ngày thi" của Cẩm nang này, nhân viên trung tâm thi có thể báo cáo điều này cho Pearson và chúng tôi có thể thực hiện biện pháp bao gồm nhưng không giới hạn việc từ chối cho phép bạn vào trung tâm thi để dự thi PTE Academic hoặc vô hiệu hóa các kết quả thi.

3) Quyền riêng tư

- A. Vào tất cả các giai đoạn trong quá trình đăng ký, đặt lịch thi và dự thi, Pearson sẽ thu thập dữ liệu cá nhân về bạn do bạn cung cấp. Tất cả dữ liệu cá nhân của bạn sẽ được thu thập, truyền đi và lưu trữ một cách an toàn và bảo mật và sẽ chỉ được sử dụng vào các mục đích đã nêu trong phần tuyên bố về quyền riêng tư mà bạn có thể xem trên trang web của chúng tôi [pearsonpte.com/privacy-policy](https://www.pearsonpte.com/privacy-policy).

4) Bảo mật

- A. Thí sinh không đem các bản sao của bài thi và câu trả lời ra khỏi trung tâm thi hoặc chia sẻ bất kỳ mục hoặc câu trả lời nào trong bài thi của họ với người khác; điều này bao gồm cả việc cấm sử dụng phi thương mại các mục và câu trả lời của bài thi trong các tài liệu hướng dẫn học tập hoặc các buổi thực hành.

5) Chính sách hủy bỏ

- A. Bạn có thể hủy bỏ và/hoặc đặt lại lịch thi của mình theo chính sách đã nêu trong **Cẩm nang PTE Academic**.
- B. Pearson có thể hủy bỏ lịch thi và đăng ký của bạn với PTE Academic nếu, theo ý kiến hợp lý của Pearson, lý do bạn đưa ra để dự thi là không trung thực và với thiện ý. Bạn chỉ có một biện pháp khắc phục duy nhất là được hoàn lại số tiền đã trả cho bài thi đã bị hủy.
- C. Ngoài ra Pearson có thể hủy bỏ lịch thi của bạn và/hoặc thay đổi lịch thi của bạn với trung tâm thi khác theo quyết định của chúng tôi và trong trường hợp ngoài tầm kiểm soát của Pearson, thông báo trong thời gian ngắn, bao gồm bất kỳ sự kiện bất khả kháng nào. Bạn chỉ có một biện pháp khắc phục duy nhất là được hoàn lại số tiền đã trả cho bài thi đã đăng ký hoặc đặt lịch thi lại nếu muốn.

6) Giới hạn trách nhiệm pháp lý

- A. Pearson không giới hạn hoặc loại trừ trách nhiệm pháp lý của công ty đối với trường hợp tử vong hoặc thương tật cá nhân do sơ suất của chúng tôi hoặc của nhân viên hoặc đại lý của chúng tôi hay cho trường hợp trình bày sai lệch gian lận.
- B. Theo đoạn 6 (a) ở trên, và đến mức tối đa mà luật pháp hiện hành cho phép, trong bất kỳ trường hợp nào, Pearson sẽ không chịu trách nhiệm đối với bạn, dù theo hợp đồng, sai lầm cá nhân hoặc dân sự (kể cả sơ suất) hoặc bằng cách khác, cho; (i) bất kỳ mất mát kinh doanh, mất lợi nhuận hoặc mất cơ hội hoặc cho bất kỳ tổn thất hoặc hậu quả gián tiếp xảy đến cho bạn do hậu quả của các hành vi hoặc thiếu sót của Pearson liên quan đến PTE Academic hoặc bài thi của bạn; hoặc (ii) bất kỳ hành động hoặc thiếu sót nào của hoặc thay mặt trung tâm thi, nhân viên hoặc đại lý của chúng tôi.
- C. Tổng trách nhiệm pháp lý của Pearson đối với bạn liên quan đến bất kỳ và tất cả các chi phí hoặc tổn thất khác mà bạn gánh chịu sẽ không vượt quá số tiền bạn đã trả cho Pearson liên quan đến bài thi, trừ trường hợp pháp luật có quy định khác.

- D. Trong trường hợp chúng tôi không thực hiện hoặc trì hoãn việc thực hiện, bất kỳ nghĩa vụ nào liên quan đến việc cung cấp PTE Academic vì các tình huống nằm ngoài tầm kiểm soát hợp lý của chúng tôi, chúng tôi sẽ được quyền có thêm thời gian hợp lý để thực hiện những nghĩa vụ đó.

7) Quy định tổng quát

- A. Các điều khoản và điều kiện này, bất kỳ xác nhận nào chúng tôi gửi cho bạn về việc đăng ký của bạn và nội dung Cẩm nang gộp chung thành toàn bộ hợp đồng giữa chúng tôi và Thí sinh liên quan đến Pearson PTE Academic. Thành thạo, chúng tôi có thể sửa đổi các **Điều khoản và Điều kiện dành cho Thí sinh PTE Academic** này. Chúng tôi sẽ thông báo cho bạn biết về mọi thay đổi đáng kể bằng email đến địa chỉ email để liên hệ mà bạn đã cung cấp cho chúng tôi.
- B. Nếu bất kỳ **Điều khoản và Điều kiện Thí sinh PTE Academic** nào bị bất kỳ cơ quan có thẩm quyền nào xác định là không hợp lệ, bất hợp pháp hoặc không thể thi hành ở bất kỳ mức độ nào, thì điều khoản, điều kiện hoặc quy định đó sẽ bị xóa bỏ và những điều khoản, điều kiện và quy định còn lại sẽ tiếp tục có hiệu lực ở mức tối đa được luật pháp cho phép.
- C. Nếu chúng tôi không nhất quyết đòi bạn nghiêm ngặt thực hiện bất kỳ nghĩa vụ nào của mình theo bất kỳ **Điều khoản và Điều kiện dành cho Thí sinh PTE Academic** nào, hoặc nếu chúng tôi không thực hiện bất kỳ quyền hạn hoặc biện pháp khắc phục nào mà chúng tôi có quyền, thì điều này sẽ không có nghĩa là chúng tôi từ bỏ các quyền hoặc biện pháp khắc phục đó và sẽ không miễn bạn khỏi phải tuân thủ các nghĩa vụ đó. Việc từ bỏ của chúng tôi về bất kỳ mặc định nào sẽ không có nghĩa là chúng tôi từ bỏ bất kỳ mặc định nào sau đó.
- D. Trừ khi được quy định khác đi, các điều khoản và điều kiện và hợp đồng giữa chúng tôi liên quan đến PTE sẽ được diễn giải theo luật pháp của Anh Quốc và xứ Wales.

Điều khoản và Điều kiện bổ sung

Nếu đã đăng ký dự thi ở các quốc gia hoặc vùng lãnh thổ sau đây, các điều khoản bổ sung thích hợp được liệt kê bên dưới cũng sẽ được áp dụng (và sẽ thay thế bất kỳ điều khoản xung đột nào trong các điều khoản và điều kiện).

Australia

Các dịch vụ soạn đề thi và chấm điểm của chúng tôi được bảo đảm không thể bị loại trừ theo Luật Người tiêu dùng Úc. Bạn được quyền thi lại hoặc được hoàn lại tiền vì trường hợp thất bại lớn và được bồi thường cho bất kỳ thiệt hại hợp lý nào khác có thể lường trước (tùy theo các điều khoản giới hạn trách nhiệm pháp lý của chúng tôi trong các điều khoản và điều kiện). Bạn cũng được quyền thi lại hoặc được hoàn lại tiền nếu kỳ thi không đạt chất lượng chấp nhận được và trường hợp thất bại không phải trường hợp thất bại lớn.

Bất kỳ đơn xin bồi thường nào theo Luật Người tiêu dùng Úc đều nên gửi về:

Pearson Australia Group Pty Ltd
707 Collins Street, Melbourne, VIC 3008
Australia

Pearson tuân thủ Đạo luật Quyền Riêng tư 1988 (Lbang) đối với quyền riêng tư của bạn. Dữ liệu của bạn sẽ được chuyển ra ngoài Úc sang Anh Quốc, Mỹ, Philippines và bất kỳ khu vực quyền hạn tư pháp nào khác mà bạn đề cử để nhận điểm thi của bạn, nhưng tất cả trường hợp chuyển ra nước ngoài đều tuân thủ các điều khoản của Đạo luật Quyền riêng tư 1988 (Lbang).

Các điều khoản và điều kiện này sẽ theo đúng luật pháp của Bang Victoria.

Hong Kong

Pearson tuân thủ Pháp lệnh Dữ liệu Cá nhân (Quyền riêng tư) (Cap. 486) ("PDPO") liên quan đến thu thập, sử dụng, chuyển và lưu trữ dữ liệu cá nhân của bạn. Các văn phòng khác của Pearson hoặc văn phòng có liên kết với Pearson bên ngoài Hong Kong có thể truy cập bất kỳ dữ liệu cá nhân nào như vậy. Điều đó có nghĩa là dữ liệu cá nhân của bạn có thể không được bảo vệ ở cùng mức độ hoặc mức độ tương tự như ở Hong Kong. Khi đăng ký dự thi PTE Academic, bạn đồng ý rằng dữ liệu cá nhân của bạn có thể được chuyển đến những nơi bên ngoài Hong Kong. Một số dữ liệu cá nhân nhất định cũng có thể cần phải được chuyển cho chính quyền Hong Kong, các kiểm toán viên của Pearson, các công ty bảo hiểm hoặc ngân hàng vì mục đích kế toán hoặc tuân thủ.

Bạn có thể truy cập Tuyên bố Thu thập Thông tin Cá nhân (Personal Information Collection Statement) của Pearson đã được đề cập tại Điều 3 ở trên, (và cũng có sẵn bằng tiếng Trung tại www.pearsonpte.com/privacy và xác nhận rằng bạn đã đọc, hiểu và đồng ý.

Thay thế Điều khoản 7(d) ở trên, các điều khoản và điều kiện này sẽ được hiểu và theo đúng luật pháp của Đặc khu Hành chính Hong Kong.

Trung Quốc Đại Lục

Pearson tuân thủ các luật lệ và quy định liên quan đến dữ liệu cá nhân. Các văn phòng khác của Pearson hoặc văn phòng có liên kết với Pearson bên ngoài Trung Quốc Đại Lục có thể truy cập bất kỳ dữ liệu cá nhân nào như vậy. Điều đó có nghĩa là dữ liệu cá nhân của bạn có thể không được bảo vệ ở cùng mức độ hoặc mức độ tương tự như ở Trung Quốc Đại Lục. Khi đăng ký dự thi PTE Academic, bạn đồng ý rằng dữ liệu cá nhân của bạn có thể được chuyển đến những nơi bên ngoài Trung Quốc Đại Lục. Một số dữ liệu cá nhân nhất định cũng có thể cần phải được chuyển cho các cơ quan chức năng, các kiểm toán viên của Pearson, các công ty bảo hiểm hoặc ngân hàng mục đích kế toán hoặc tuân thủ. Bạn có thể truy cập Tuyên bố Thu thập Thông tin Cá nhân (Personal Information Collection Statement) của Pearson đã được đề cập tại Điều 3 ở trên, (và cũng có sẵn bằng tiếng Trung tại www.pearsonpte.com/privacy và xác nhận rằng bạn đã đọc, hiểu và đồng ý.

Hãy tìm hiểu thêm về



Pearson
PTE Academic
pearsonpte.com