

كُتَيْبُ إِرْشَادِي لِلأَشْخَاصِ الْخَاضِعِينَ لِلإِخْتِبَارِ



الصورة بواسطة Nathalie Lees

نبذة عن اختبار بيرسون للغة الإنجليزية الأكاديمي (PTE Academic)

PTE Academic هو اختبار للغة الإنجليزية، يعتمد على الكمبيوتر، ويهدف إلى تقييم المهارات اللغوية الأساسية الأربعة (الاستماع والقراءة والتحدث والكتابة). ويقدم PTE Academic قياساً حقيقياً للقدرة اللغوية لدى الأشخاص الخاضعين للاختبار والتي تتطلبها الجامعات ومؤسسات التعليم العالي والدوائر الحكومية والمنظمات التي تشترط إتقان اللغة الإنجليزية الأكاديمية. ويتوافق استخدام خدمات PTE Academic مع الشروط والأحكام المنطبقة على الخضوع لاختبار PTE Academic الموضحة في هذه المستند.



الصورة بواسطة Lauren Rolwing

الاستفسارات

- الاستفسارات العامة: اطلع على صفحة الأسئلة الشائعة: قم بزيارة pearsonpte.com/faqs
- الاستفسارات حول التسجيل والمواعيد: اتصل بفريق خدمة العملاء الإقليمي بمنطقةك pearsonpte.com/contact

PTE Academic في 6 خطوات

البداية قم بزيارة pearsonpte.com لمعرفة أماكن ورسوم الإختبار.	1
التسجيل والحجز قم بزيارة pearsonpte.com/book لإنشاء حساب وحجز مواعيد إختبارك. راجع الصفحة 4 للمزيد من المعلومات.	2
التأكيد بمجرد استلام مبلغ الرسوم، ستلقى رسالة تأكيد بالبريد الإلكتروني توضح مكان مركز الإختبار والتوجيهات.	3
يوم الإختبار سيتم التحقق من هويتك وجمع بياناتك البيومترية. راجع الصفحة 8 للمزيد من المعلومات.	4
النتائج عادةً ما تكون النتائج متاحة في غضون خمسة أيام عمل. ستلقى منا رسالة بالبريد الإلكتروني لإبلاغك بأن تقرير درجاتك جاهزاً. راجع الصفحة 13 للمزيد من المعلومات.	5
مشاركة نتيجتك سجل دخولك إلى حسابك للوصول إلى تقرير درجاتك. يمكنك بعد ذلك مشاركة تقرير درجاتك مع عدد غير محدود من الجامعات والكليات أو سلطات التأشيرات.	6

أشياء يجب أن تتذكرها



- قبل أن تحجز موعداً للاختبار، يرجى التأكد من قراءة هذا الدليل الإرشادي للأشخاص الخاضعين للاختبار، بما في ذلك الشروط والأحكام المنطبقة على الخضوع لاختبار PTE Academic في الصفحة 16.
- إذا كنت لا توافق على الشروط والأحكام المنطبقة على الخضوع لاختبار PTE Academic، يرجى عدم التسجيل أو الدخول إلى موقعنا الإلكتروني وخدماتنا.

قبل الاختبار

التسجيل: إنشاء حساب

قم بزيارة pearsonpte.com/book

قم بإنشاء حسابك

1

ادخل بياناتك الشخصية بالضغط كما تظهر في وثيقة الهوية الخاصة بك

- راجع الصفحة 9 للمزيد من التفاصيل.
- إذا كان لديك اسم واحد فقط (اسمك واسم عائلتك)، ادخله في خانة "الاسم الأخير / اللقب / اسم العائلة". ضع نقطة وقف في خانة "الاسم الأول".

2

تأكد من إكمال جميع الخانات لتجنب التأخير في تسجيل الحساب.

3

بمجرد الانتهاء من العملية، ستتلقى رسالة بالبريد الإلكتروني خلال يومي عمل تحتوي على تفاصيل تسجيل الدخول الخاصة بك.

4



أشياء يجب أن تتذكرها



- استخدم الأحرف الإنجليزية عند التسجيل.
- ادخل اسمك تماماً كما هو مكتوب في وثيقة الهوية التي تنوي إحضارها معك في يوم الاختبار. يرجى الرجوع إلى قائمة التحقق الخاصة بالمتقدمين للاختبار على pearsonpte.com/TestDay للتحقق من المعلومات التفصيلية حول متطلبات إثبات الهوية: pearsonpte.com/acceptable-id
- استخدم عنوان بريد إلكتروني صالح وآمن لأن عنوان البريد الإلكتروني هذا هو وسيلة التواصل التي سوف تتلقى عبرها تفاصيل تسجيل الدخول والإشعارات المهمة، بما في ذلك وقت توفر نتائجك. ويرجى التحقق من صندوق Junk/Spam في بريدك الإلكتروني بمجرد تسجيلك وخضوعك للاختبار.

بمجرد الحصول على تفاصيل تسجيل الدخول الخاصة بك، قم بزيارة
pearsonvue.com/pte

سجّل الدخول، واختر "PTE-A: Pearson Test of English Academic" وانقر على "Schedule this Exam".	1
اِجِبْ عَلَى الْأَسْئَلَةِ الْخَاصَّةِ بِالتَّسْجِيلِ لِإِحْتِبَارِ PTE Academic.	2
ابحث عن مركز اختبار قريب منك واختر التواريخ والأوقات المتاحة.	3
اكدّ الموقع والتاريخ والوقت، ووافق على سياسة القبول لاختبار PTE الأكاديمي، ثم ادفع مبلغ الرسوم بالكامل لتأكيد الحجز.	4
اكمل الحجز! ستتلقى رسالة بريد إلكتروني لتأكيد موقع مركز الاختبار، والاتجاهات، والنقاط التي يجب تذكرها في يوم الإختبار.	5

أشياء يجب أن تتذكرها



- يجب دفع الرسوم كاملة عند حجز موعد للاختبار. وإذا لم يتم إجراء الدفع بالعملة المحددة للبلد الذي تنوي إجراء الاختبار فيه، فلن تتم الموافقة على تسجيلك أو طلب الحصول على الخدمة وسيتم رفض مبلغك المدفوع و/أو إعادته إليك.
- طرق الدفع المقبولة هي: بطاقات الائتمان (Visa®، أو MasterCard®، أو American Express®، أو JCB®) أو بطاقات الخصم (Visa® أو MasterCard®) فقط.
- إذا تم رفض بطاقة الائتمان الخاصة بك، فلن يتم حجز موعدك. وستكون مسؤولاً عن جدولة موعد الاختبار مرة أخرى باستخدام طريقة دفع مقبولة.
- إذا كنت قد تلقيت قسيمة، فيمكنك استخدامها في رسم الاختبار. ولكن، لا يجوز لك استخدامها لدفع رسوم تغيير الموعد أو لاسترداد أموالك.
- للحصول على تفاصيل كاملة للرسوم، قم بزيارة pearsonpte.com/testcenters
- يتم فرض رسوم حجز متأخر في حالة إجراء الحجز قبل 48 ساعة فقط من إجراء الاختبار.
- بعد الحجز، إذا لم تتلقَ رسالة تأكيد بالبريد الإلكتروني خلال يومي عمل، يرجى التحقق من صندوق junk أو spam في بريدك الإلكتروني.
- اقرأ رسالة التأكيد التي وصلتك بالبريد الإلكتروني للتأكد من أن اسمك مدرج بالضبط كما هو مكتوب في وثيقة الهوية التي تنوي إحضارها معك في يوم الاختبار. وإذا كنت بحاجة إلى إجراء تغيير، يُرجى الاتصال بدعم العملاء pearsonpte.com/contact

إلغاء أو تغيير موعد الإختبار

يمكنك تغيير موعد إختبارك أو إلغائه:

● عبر الموقع الإلكتروني: سجل الدخول إلى حسابك pearsonvue.com/pte

● عبر الهاتف: pearsonpte.com/contact

● الدردشة عبر: home.pearsonvue.com/pte/contact

يُرجى العلم بأن هناك حدود زمنية ورسوم تنطبق على هذه التغييرات.

إذا قررت عدم إجراء اختبار PTE Academic بعد الحجز عبر الإنترنت، ف لديك مهلة تصل إلى 14 يوم قبل تاريخ الاختبار للمطالبة باسترداد كامل المبلغ. ويمكنك طلب الإلغاء عن طريق الاتصال بفريق خدمة العملاء في منطقتك pearsonpte.com/contact

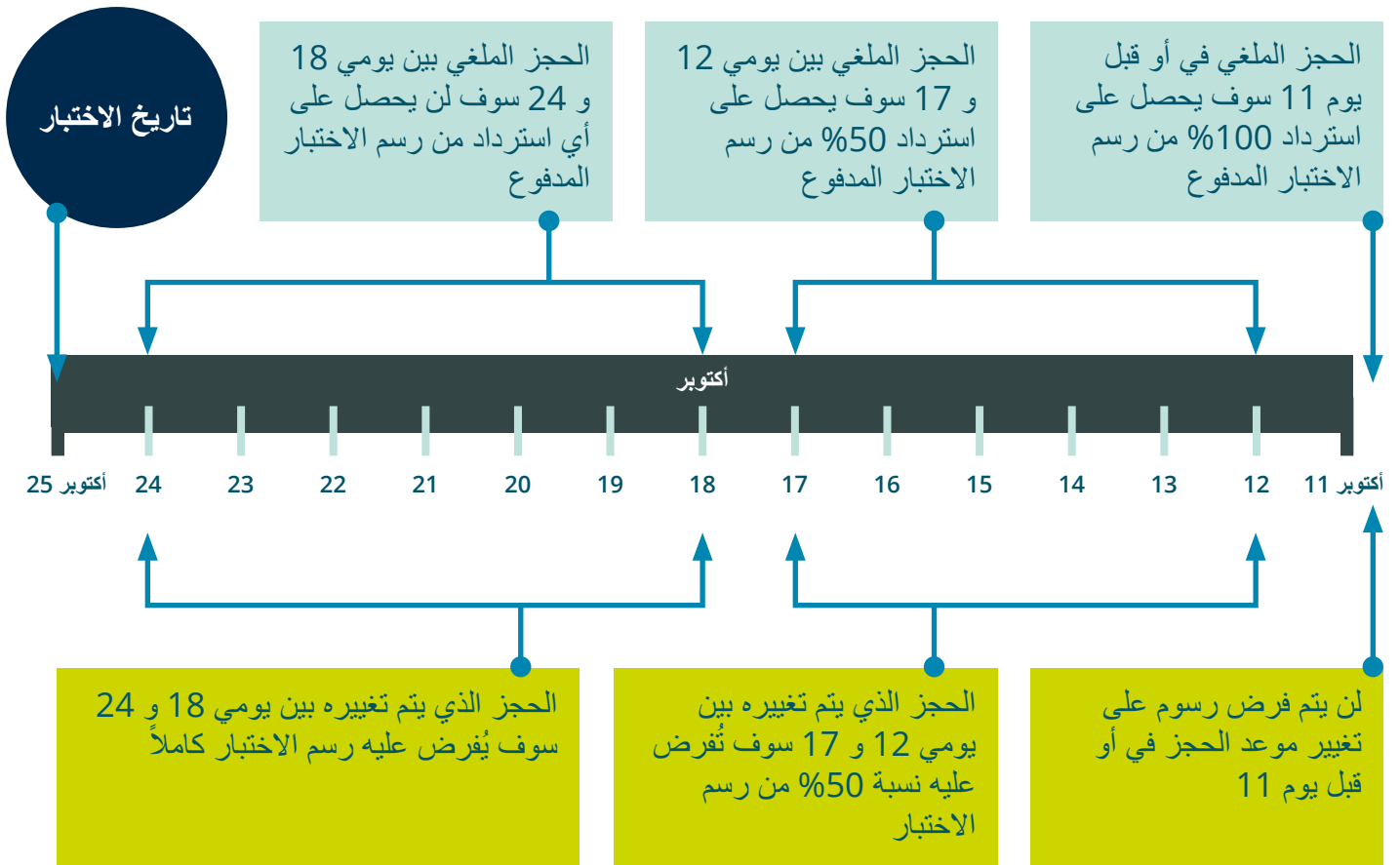
إذا قمت بإلغاء الاختبار، قبل أقل من 14 يوم، ولكن على الأقل خلال 7 أيام كاملة قبل موعد الاختبار، فسوف تحصل على استرداد جزئي (50% من رسوم الاختبار المدفوعة).

إذا قمت بتغيير موعد الاختبار، قبل أقل من 14 يوم، ولكن على الأقل خلال 7 أيام كاملة قبل موعد الاختبار، فسندفع 50% من رسوم الاختبار.

لن يتم رد أية مبالغ عند إلغاء أو تغيير موعد الاختبار خلال أقل من 7 أيام قبل الاختبار.

ملحوظة: لا تحتوي سياسة الإلغاء وتغيير الموعد على تاريخ الاختبار.

مثال: إذا كان موعد إختبارك في يوم الخميس، 25 أكتوبر/تشرين الأول



الخاضعون للإختبار ذوو الإعاقة

يُجرى اختبار PTE Academic هو اختبار يُجرى بالكمبيوتر. وهذا يعني وجود قيود فنية على الطرق التي يمكننا بها استيعاب احتياجات المرشحين مع السماح في الوقت نفسه بتسجيل النتائج باستخدام الكمبيوتر.

تقوم بيرسون باستمرار بمراجعة وتوسيع ترتيبات التسهيلات المقدمة كجزء من التزامها بالشمولية والوصول المتكافئ لجميع مؤدي الاختبار.

● تتوفر تسهيلات للمتقدمين للاختبار الذين يستوفون معايير أهلية معينة ويقدمون طلبهم بطريقة سليمة وتلقوا تأكيداً من بيرسون قبل الجلوس للإختبار.

● لتقديم طلب للتسهيلات التي تتطلب الموافقة على PTE Academic، يتعين عليك إكمال مستندات الاختبار المحددة على الموقع الإلكتروني

pearsonpte.com/accommodations

● يجب عليك إرسال هذه الاستمارة عبر البريد الإلكتروني إلى pltsupport@pearson.com قبل موعد الاختبار بأربعة أسابيع على الأقل.

● يجب عليك إرسال الاستمارة قبل حجز موعد للاختبار.

● تشمل تسهيلات الاختبار التي تتطلب الموافقة ما يلي:

● فترات راحة إضافية أو ممتدة

● علاوة توفير جهاز طبي في غرف الاختبار

● تكبير الخط على جهاز الكمبيوتر

● **ملحوظة:** لا تتوفر تسهيلات إلا في مراكز اختبار محددة.

تحتفظ بيرسون بحقها في رفض أي طلب للتسهيلات يؤثر على صلاحية أو أمان الاختبار.

يجوز لشركة Pearson، حسب تقديرها الخاص، أن تقدم لك استرداداً مقابل أي رسوم اختبار قمت بالتسجيل له ودفعت رسومه مباشرةً إلى Pearson. ويتم تقديم المبالغ المستردة بالكامل فقط في الحالات التالية:

A. إذا غيّرت رأيك خلال ما لا يقل عن 14 يوم كامل قبل تاريخ الاختبار المجدول؛ أو

B. إذا لم تكن قادراً على إجراء الاختبار بسبب المرض (ويمكنك تقديم شهادة طبية) وفقاً لهذا الكتيب الإرشادي للأشخاص الخاضعين للإختبار.

تخضع إعادة الحجز أو إسترداد المبالغ بسبب المرض لتقديرنا

إذا كنت غير قادراً على الحضور إلى مركز الاختبار في يوم الاختبار بسبب المرض، فقد توافق Pearson على تغيير موعد اختبارك لأسباب طبية مرة واحدة. وقد نوافق على تغيير موعد حجزك مجاناً أو برسوم مخفض. وسيتعين عليك الاتصال بخدمة العملاء في غضون 14 يوم من التاريخ المُحدد للاختبار، وسنطلب منك تقديم أدلة طبية. ويخضع قبول الأدلة لتقديرنا. ولا يجوز تغيير موعد الحجز أكثر من مرة لأسباب طبية.

لا يوجد حق تلقائي في إعادة الحجز أو الحصول على استرداد إذا لم تتمكن من الجلوس للاختبار لأسباب طبية.

يخضع أي طلب مقدم خلال أقل من 14 يوم قبل تاريخ الاختبار لرسم إلغاء كما هو موضح أعلاه.

عندما تكون مسجلاً باستخدام قسيمة، يرجى الاتصال بالمحل الذي حصلت منه على القسيمة أو اشتريتها منه. ولا يمكن لشركة Pearson رد أية مبالغ مباشرة مقابل تسجيلات القسائم.

إذا تم الدفع بواسطة بطاقة إئتمانية/بطاقة خصم، فسيتم رد المبالغ إلى البطاقة إئتمانية/بطاقة الخصم أو الحساب المصرفي الأصلي.

للاطلاع على تفاصيل كاملة للرسوم، اتصل بفريق خدمة العملاء في منطقتك

pearsonpte.com/contact

التغييرات على الاختبار

تحتفظ بيرسون بحقها، وفقاً لتقديرها الخاص، في إلغاء أو تغيير موعد أو تغيير محتوى الاختبار أو عدد المرشحين في غرفة الاختبار أثناء اختبار PTE Academic وإذا قامت بيرسون بإلغاء أو تغيير موعد الاختبار، سوف نرد المبلغ المدفوع أو نحجز لك موعداً بديلاً أو نغير مركز اختبار.

في يوم الاختبار

عند الوصول

- يجب أن تصل قبل 30 دقيقة على الأقل من وقت بدء الاختبار وتسجل الدخول في مكتب استقبال مركز الاختبار.
- يجب عليك قراءة الموافقة على "اتفاقية قواعد الخوض لاختبار PTE Academic" والتي سيتم تقديمها لك عند وصولك إلى مركز الاختبار.
- سيتحقق موظف الاختبار من هويتك وسيجري مسحاً ضوئياً لكف يدك مع توقيعه. يُرجى العلم بأن التوقيع الإلكتروني الذي تقدمه يُعدُّ قبولاً قانونياً لاتفاقية القواعد التي قرأتها.
- سيقوم موظف الاختبار بشرح قواعد ولوائح مركز الاختبار.
- يجب وضع المتعلقات الشخصية في خزانات التخزين الآمنة. ولا يمكنك الوصول إلى الخزانات حتى يتم الانتهاء من الاختبار.

مشاهدة:

ما يمكن توقعه في يوم الاختبار
pearsonpte.com/testday



أشياء يجب أن تتذكرها



- قبل 30 دقيقة من موعد الاختبار. إذا وصلت بعد أكثر من 15 دقيقة من وقت بدء الاختبار، فلن يُسمح لك بالجلوس للاختبار.
- إذا واجهتك أية مشاكل أثناء الاختبار، يجب عليك إخبار موظف الاختبار بها في يوم الاختبار. وسوف تحصل على رقم حالة يجب عليك استخدامه في جميع الاتصالات معنا.

وثائق إثبات الهوية والبيانات الشخصية

يجب تقديم جواز سفر ساري وغير منتهي الصلاحية للجلوس لاختبار PTE Academic.

- يجب أن يتطابق الاسم الموجود على جواز سفرك تماماً مع الاسم المستخدم عند حجز موعد للاختبار.
- إذا لم يكن تجلب معك جواز سفرك بسبب طلب حالي للتأشيرة، يجب عليك طلب سحبه لتقديمه في يوم الاختبار.

إذا لم يكن لديك جواز سفر

- يرجى مراجعة متطلبات إثبات الهوية لأنه قد يمكنك تقديم وثيقة بديلة لإثبات الهوية في بعض البلدان. pearsonpte.com/acceptable-id

البيانات الأمنية والشخصية

● تستخدم مراكز الاختبار كاميرات المراقبة بالدوائر التلفزيونية المغلقة (CCTV) لمراقبة أي مخالفات محتملة، ومعالجة المطالبات المتعلقة بالاختبار وإدارة أمن المبنى.

يمكن مشاركة البيانات مع السلطات الحكومية أو مؤسسات التعليم العالي التي تقوم بالنظر في الطلب الذي قدمته لها والتي تتضمن نتائج PTE Academic، أو السلطات والمؤسسات التي قمت أنت بتسميتها لتلقي نتائج الاختبار الخاصة بك.

يمكنك قراءة سياسة الخصوصية الخاصة بنا بشأن البيانات التي نجعلها وكيفية حمايتها pearsonpte.com/privacy-policy

في يوم الاختبار، سوف نقوم ببيرون بما يلي:

- أخذ صورة فوتوغرافية لك
- إجراء مسحاً ضوئياً لكف يدك
- قد نأخذ نسخة عن وثيقة الهوية التي تقدمها في مركز الاختبار
- أخذ نبذة شخصية منك شفهيًا



أشياء يجب أن تتذكرها



- يجب عليك إحضار إثبات هويتك في يوم الاختبار. وإذا كان الاسم الموجود في وثيقة هويتك لا يتطابق مع بيانات حجزك أو إذا لم تبرز جواز سفرك أو وثيقة إثبات هوية مقبولة كما هو مذكور في سياسة إثبات الهوية، فلن يُسمح لك بالجلوس للاختبار وسوف تفقد رسم الاختبار الذي دفعته.
- يجب عليك تقديم مستند أصلي – صور المستندات غير مقبولة (حتى إذا كانت نسخاً مصدقة طبق الأصل).

القواعد المعمول بها في مركز الاختبار

- قبل الدخول إلى غرفة الاختبار، سيطلب منك قراءة وتوقيع "إتفاقية قواعد الخضوع لاختبار PTE Academic" التي تتضمن شرط الحفاظ على سرية المعلومات.
- لا يُسمح بالمتعلقات الشخصية في غرفة الاختبار. وهذا يشمل، على سبيل المثال لا الحصر، ما يلي:
 - الهواتف المحمولة، أجهزة الكمبيوتر المحمولة (اللابتوب)/أجهزة المساعدة الشخصية الرقمية أو الأجهزة الإلكترونية الأخرى (يجب إيقاف تشغيلها قبل وضعها في الخزانة)
 - المجوهرات الأوسع من 1 سم
 - الساعات، المحافظ الرجالية والنسائية
 - القبعات والحقائب والمعاطف
 - الكتب والمفكرات
- سيوزدك مركز الاختبار بخزانة لحفظ متعلقاتك الشخصية ولكنه ليس مسؤولاً عن الأشياء الشخصية المفقودة أو المسروقة أو الضائعة. ولن يُسمح لك بالوصول إلى الخزانة مرة أخرى حتى تنتهي من الاختبار وتسجيل الخروج ما لم يكن ذلك ضرورياً. على سبيل المثال، لتناول الدواء في وقتٍ محدد.
- يجب عليك عدم الأكل أو شرب أو استخدام التبغ في أي مكان في مركز الاختبار.
- يجب أن تبقى في مقعدك المخصّص ولا تسبب أي إزعاج للآخرين.
- يجب أن لا تطلب أو تقدم أو تقبل المساعدة من أي نوع من الجالسين للاختبار أو موظفي مركز الاختبار.
- يجب عليك عدم الوصول إلى أدلة دراسية أو ملاحظات أو أية مواد تعليمية أخرى في أي وقت أثناء الاختبار، بما في ذلك أثناء فترات الراحة.
- يجب عليك عدم الجلوس للاختبار بالنيابة عن شخص آخر، أو السماح لأي شخص آخر بالجلوس للاختبار بالنيابة عنك.
- يجب أن لا تعبت في الكمبيوتر بأية طريقة.
- يجب عليك عدم نسخ أي من أسئلة أو أجوبة الاختبار أو من مركز الاختبار، ولا يجوز لك، لأي سبب من الأسباب، مشاركة أسئلة أو أجوبة الاختبار مع الآخرين.
- سيتم منحك فترة راحة اختيارية أثناء الاختبار بعد إكمال قسم "القراءة".
- سيطلب منك الخضوع لمسح ضوئي لكف اليد إذا كنت ترغب في أخذ فترة راحة عند خروجك من غرفة الاختبار والدخول مرة أخرى.
- لا يُسمح لك أيضاً بمغادرة المبنى أثناء فترات الراحة؛ ومع ذلك، يُسمح لك باستخدام الحمامات الموجودة داخل المبنى.

وسائل الراحة

- يُسمح للجالسين للاختبار بجلب وسائل الراحة إلى غرفة الاختبار بشرط أن يتم فحصهم من قبل موظف الاختبار. وتشمل وسائل الراحة ما يلي:
- محارم ورقية
 - دواء السعال (يجب أن يكون غير مغلف)
 - وسادة لدعم العنق أو الظهر أو الأطراف المصابة
 - كعزة صوفية أو فضاضة أو سترة خفيفة - وإذا كان ما ترتديه يحتوي على جيوب ولا تريد نزعها للتفتيش، سيطلب منك إظهار أن الجيوب فارغة
 - النظارات الطبية والسماعات
 - طوق أو ياقة العنق (برتديها الذين لديهم إصابات في العنق)
 - مضخة الأنسولين المثبتة على جسم الشخص
- يجب على الشخص الخاضع للاختبار توفير وسائل الراحة الخاصة به.

أثناء الاختبار

بدء الاختبار

- عندما يحين موعد بدء الاختبار، سينقلك موظف الاختبار إلى غرفة الاختبار ويخصّص لك جهاز كمبيوتر مزود بسماعات رأس وميكروفون مدمج. كما سيتم تزويدك بدفتر ملاحظات صغير قابل للمسح وقلم. يجب أن لا تقوم بتدوين أية ملاحظات حتى يبدأ الاختبار.
- لا يجوز لك الكتابة على دفتر الملاحظات إلا بعد بدء الاختبار.
- سيقوم موظف الاختبار بتسجيل دخولك إلى جهاز الكمبيوتر وستظهر لك رسالة تذكير بعدم الإفصاح على الشاشة.
- ستوجهك الشاشة خلال فحص المعدات للتأكد من أن سماعات الرأس والميكروفون يعملان بشكل صحيح، وسيبدأ الاختبار بعد ذلك. إذا كانت هناك أية مشاكل، يجب عليك رفع يدك على الفور وإخبار موظف الاختبار.

الاختبار

- تختبر بعض العناصر قدرتك على الاستماع إلى اللغة الإنجليزية المنطوقة. سوف تستمع إلى متحدثين عالميين للغة الإنجليزية، بمجموعة متنوعة من اللهجات. ولن تتمكن من إعادة تشغيل مقاطع الفيديو/المقاطع الصوتية أثناء الاختبار.
- بعض الأسئلة تختبر قدرتك على التحدث باللغة الإنجليزية.
- سيطلب منك التحدث بالميكروفون وسيتم تسجيل حديثك.
- لن تتاح لك فرصة لإعادة تسجيل أجوبتك.
- تمّ تصميم اختبارنا وأنظمتنا لاختبار انسياب وصوت المخاطبة العادية.
- الخاضعون للاختبار الذين تحتوي أجوبتهم المنطوقة على خصائص مثل التوقف المؤقت/ التردد غير الطبيعي أو سوء نطق للكلمات/الجمل أو عدم اتباعهم للتوجيهات قد ينعكس ذلك على نتائجهم.
- بعض الأسئلة تختبر قدرتك على الكتابة باللغة الإنجليزية.
- يمكنك كتابة إجابتك بأية صيغة صحيحة للغة الإنجليزية (بريطانية أو أمريكية).
- بالنسبة لهذه الأسئلة، لديك مقدار معين من الوقت للإجابة.
- إذا لم تجب على السؤال خلال هذا الوقت، فسيطلب منك الانتقال إلى السؤال التالي.
- إذا كانت لديك أسئلة أو مخاوف، ارفع يدك وسيساعدك موظف الاختبار طالما لا يتسبب ذلك في إزعاج الآخرين. على سبيل المثال:
- إذا حدثت لك مشاكل في الأجهزة أو البرامج أو إزعاج أثر على قدرتك على إجراء الاختبار،
- إذا ملأت دفتر ملاحظاتك أثناء الاختبار، سوف يجلب لك موظف الاختبار دفترًا جديدًا. لا يمكنك إزالة دفتر الملاحظات القابل للمسح أو القلم من غرفة الاختبار في أي وقت أثناء الاختبار.
- لا يستطيع موظف الاختبار الإجابة عن الأسئلة المتعلقة بمحتوى الاختبار، ولا يجب عليك طرح أسئلة تتعلق بمحتوى الاختبار.

أشياء يجب أن تتذكرها



- سيكون هناك أشخاص آخرون يودون الاختبار في نفس الغرفة، وسيحدثون في نفس الوقت الذي تتحدث أنت فيه، لذلك ننصحك بارتداء سماعة الرأس طيلة مدة الاختبار.
- ننصح الأشخاص الخاضعين للاختبار بالتحدث بمستوى صوت المحادثة عند إكمال قسم المحادثة. لا تصرخ أو ترفع صوتك.
- بعد الإجابة عن سؤال، لن تتمكن من الرجوع إلى الأسئلة السابقة وتغيير إجابتك.

أوقات الإستراحة

الإستراحة الاختيارية

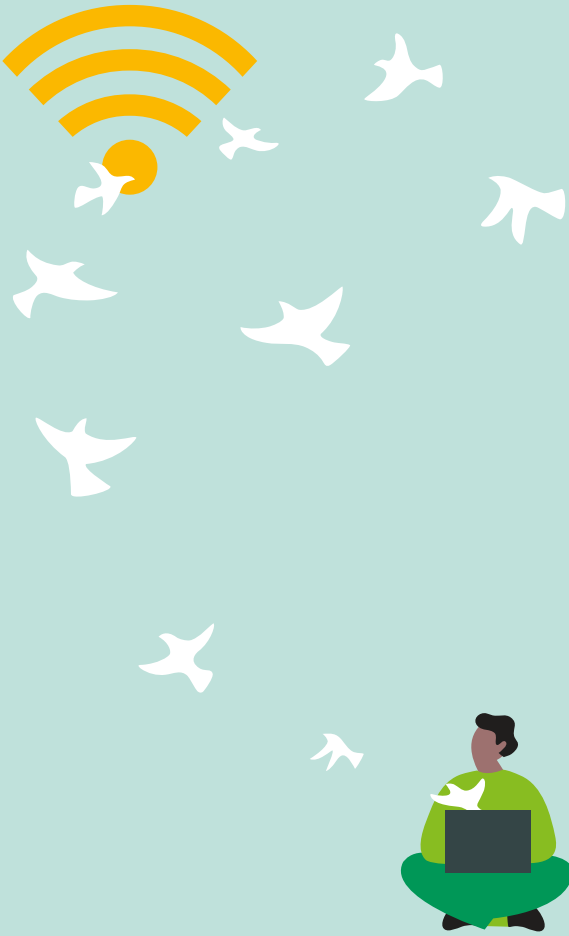
- سيكون لديك الخيار لأخذ استراحة لمدة عشر دقائق بعد الانتهاء من الجزء 2، القراءة. وسوف تظهر التعليمات على شاشة الكمبيوتر في الوقت المناسب. لأخذ الاستراحة، اتبع الإرشادات على الشاشة.
- سيُطلب منك إجراء مسح ضوئي لكف اليد إذا كنت ترغب في أخذ استراحة والخروج من غرفة الاختبار والدخول مرة أخرى.
- إذا تجاوزت فترة الاستراحة المُخصَّصة، سيتم خصم الوقت الإضافي من الجزء المتبقي من الاختبار. ولن يتم إضافة الوقت إلى وقت الاختبار الخاص بك إذا لم تأخذ استراحة.
- لا يُسمح لك بمغادرة المبنى خلال فترات الاستراحة، ومع ذلك، يُسمح لك باستخدام الحمامات الموجودة داخل المبنى.

أوقات الإستراحة غير المخطط لها

- يُسمح بالإستراحة غير المخطط لها ولكن لا يُنصح بها.
- لطلب استراحة غير مخطط لها، ارفع يدك للفت انتباه موظف الاختبار. الاختبار وسيقوم موظف الاختبار بضبط جهاز الاختبار الخاص بك على وضع الإستراحة. ولن تتوقف ساعة الاختبار أثناء غيابك. وسيتم خصم الوقت من وقت الاختبار العام.
- يجب عليك مغادرة غرفة الاختبار لجميع فترات الاستراحة. وسيقوم موظف الاختبار بإرجاعك إلى الاختبار عندما تعود.

إكمال الاختبار

- بعد إكمال الاختبار، ارفع يدك للفت انتباه موظف الاختبار. وسيأتي إليك موظف الاختبار ليبتأكد من إكمالك للاختبار بالشكل الصحيح.
- سيتم اصطحابك إلى خارج غرفة الاختبار وسيتم التحقق من هويتك إلكترونياً عندما تغادر غرفة الاختبار.
- سيتم تزويدك بتأكيد مطبوع بأنك أكملت الاختبار. وسوف تحصل على التأكيد بعد إعادة دفتر الملاحظات القابل للمسح والمواد الأخرى إلى موظفي مركز الاختبار. لا تترك هذه الأشياء في المكان الذي كنت تجلس فيه للاختبار.
- بمجرد اكتمال هذا، يمكنك أن تأخذ جميع متعلقاتك الشخصية من الخزانة وتستطيع المغادرة.



بعد الاختبار

إستلام تقرير نتائجك

- تهدف بيرسون إلى تقديم النتائج في غضون خمسة أيام عمل من تاريخ الاختبار. وسوف تتلقى رسالة بريد إلكتروني بعد الاختبار تخبرك بأن تقرير نتائجك جاهز. سيتضمن ذلك تفاصيل حول كيفية الوصول وتوجيه تقرير نتائجك إلى المؤسسة (المؤسسات) التي تختارها.
- سيتم إصدار تقرير نتائجك بنسق PDF ولن تقبله المؤسسة ما لم يتم إرساله إليها عبر موقعنا الإلكتروني الآمن.
- نحن لا نتحقق من أي تقارير نتائج مطبوعة أو نعتمدها.
- يجب التحقق من تقارير نتائج PTE Academic من قبل المؤسسات التي تستخدم منصتنا الإلكترونية.

إستعراض تقرير نتائجك

سجل الدخول في pearsonvue.com/pte

انقر على "تسجيل الدخول" "Sign In" وادخل اسم المستخدم وكلمة المرور الخاصين بك.

بعد تسجيل الدخول، انقر على رابط "عرض تقارير النتائج" 'View Score Reports'.

انقر على "عرض" "View" للنتيجة التي تريد عرضها.

يتم عرض تقرير النتائج بنسق PDF.

مشاهدة:

العثور على نتيجة اختبارك



pearsonpte.com/Accessingscores

توجيه تقرير نتائجك إلى مؤسسة

لن ترى المؤسسات نتائجك إلا إذا سمحت لها بذلك بإرسال نتائجك عبر الموقع الإلكتروني. وقد يستغرق الأمر ما يصل إلى 48 ساعة قبل أن تتمكن المؤسسة من التحقق من نتائجك. هذا يعني أنه لديك خيار اختيار تقرير النتائج الذي ترغب في أن تراه المؤسسة. ويمكنك إرسال نتائجك إلى عدد غير محدود من المؤسسات، ولكن يمكنك فقط تحديد سبعة مستلمين في وقت واحد.

يُرَجَى تسجيل الدخول إلى حسابك عبر pearsonvue.com/pte وإتباع التعليمات:

انقر على "تسجيل الدخول" "Sign In" وادخل اسم المستخدم وكلمة المرور الخاصين بك.

بعد تسجيل الدخول، انقر على رابط "عرض تقارير النتائج" 'View Score Reports'.

انقر على "إرسال النتائج" "Send Scores" بجوار الاختبار الذي تريد توجيه نتيجته.

ابحث عن المؤسسة التي تريد إرسال نتيجتك إليها. يمكنك إرسال ما يصل إلى سبعة في وقت واحد، وإرسال درجاتك مجاناً.

عندما تظهر المؤسسة في خانة "المستلم" "Recipient"، ضع علامة في المربع.

انقر على "التالي" "Next" للاطلاع على ملخص لطلبك.

انقر على "التالي" "Next" مرة أخرى، ثم على "إرسال الطلب" "Submit Order" لإرسال نتيجتك.

استثناء

- إذا جلست لاختبار PTE Academic لأغراض الهجرة، يمكنك الموافقة على توجيه "تقرير النتائج" الخاص بك تلقائياً بالنيابة عنك إلى الدائرة الحكومية ذات الصلة عند إنشاء حسابك لأول مرة أو عند جدولة الاختبار أو في أي وقت بعد ذلك.
- تكون نتيجة الاختبار سارية لمدة تصل إلى عامين من تاريخ الاختبار. ولن تتمكن بعد ذلك من استعراض هذه النتيجة على الموقع الإلكتروني.
- إذا مرَّ على اختبارك أكثر من عامين، فإن وزارة الشؤون الداخلية والهجرة النيوزلندية يمكن أن تتواصل مع بيرسون للحصول على نتيجتك.

تم وضع درجات PTE Academic وفقاً للمعيار العالمي للغة الإنجليزية، وهو معيار نظامي من 10 - 90. ويتضمن تقرير نتائج PTE Academic Score مجموع نقاطك، درجات مهارات التواصل ودرجات مهارات التمكن.

Test Taker, Example
23200678

PTE Academic

Test Taker Score Report

Example Test Taker

Test Taker ID: PTE123456789

Date of Birth: 06 January 1980
Country of Citizenship: United Kingdom
Country of Residence: United Kingdom
Email Address: pltsupport@pearson.com

Registration ID: 123456789

Test Date: 13 September 2016
Test Centre Country: United States
Test Centre ID: 00001
First-Time Test Taker: Yes

Report Issue Date: 18 September 2016
Scores Valid Until: 13 September 2018

Overall Score: 56


The overall Score for the PTE Academic is based on the test taker's performance on all items in the test. The scores for Communicative Skills and Enabling Skills are based on the test taker's performance on only those items that pertain to these skills specifically. As many items contribute to more than one Communicative or Enabling Skill, the Overall Score cannot be computed directly from the Communicative Skill scores or from the Enabling Skill scores. The graph below indicates this test taker's Communicative Skills and Enabling Skills relative to his or her Overall Score.

When comparing the Overall Score and the scores for Communicative Skills and Enabling Skills, please be aware that there is some imprecision in all measurement, depending on a variety of factors. For more information on interpreting PTE Academic scores please refer to *Interpreting the PTE Academic Score Report* which is available at www.pearsonpte.com/pteacademic/scores.

Skills Profile

Communicative Skills	Score
Listening	51
Reading	69
Speaking	47
Writing	74

Enabling Skills	Score
Grammar	70
Oral Fluency	37
Pronunciation	47
Spelling	61
Vocabulary	74
Written Disclosure	61




1 المجموع العام
يعكس قدرتك على اللغة الإنجليزية بشكل عام ويستند إلى أدائك أثناء مراحل الاختبار.

2 مهارات التواصل
تستند مهارات الاستماع والقراءة والتحدث والكتابة إلى جميع أسئلة الاختبار التي تقيس هذه المهارات، إما كمهارة واحدة أو سوياً مع مهارات أخرى.

3 مهارات التمكن
تستند القواعد، والطلاقة الشفهية، والنطق، والتهجئة، وحصيلة المفردات، والحوار المكتوب إلى جميع أسئلة الاختبار التي تعمل على تقييم واحدة أو أكثر من هذه المهارات.

NOTE TO INSTITUTIONS: This score report is not valid unless authenticated on the PTE Academic Score Report Website: www.pearsonvue.com/ptescores.

 **Pearson**

يرجى العلم:

- يجب تقديم النتائج عبر الموقع الإلكتروني الخاص بتقديم تقرير النتائج فقط.
- قد يختلف تفسير تقرير النتائج (أعلاه) عن تقارير النتائج الحالية.
- للحصول على فهم تفصيلي لنتائج اختبار PTE Academic، استعرض PTE Academic Score Guide pearsonpte.com/ScoreGuide

مشاهدة:
العنور على نتيجة اختبارك

pearsonpte.com/Accessingscores



إعادة الإختبار وطلب إعادة التقييم

سياسة إعادة الإختبار

إذا كنت غير راضٍ عن النتيجة التي حققتها، يمكنك إجراء الإختبار مرة أخرى. ويمكنك:

- حجز موعد الإختبار التالي فور توفر نتائج الإختبار الأخير.
- حجز موعد للإختبار بعد 5 أيام على الأقل من المحاولة السابقة.
- حجز موعد لإختبار واحد فقط في كل مرة.
- الجلوس للإختبار عدة مرات كما يحلو لك.

طلب إعادة التقييم

إذا كنت غير راضٍ عن نتيجتك في إختبار PTE Academic، يمكنك طلب إعادة التقييم. وقبل القيام بذلك، يجب عليك مراعاة ما يلي:

- PTE Academic هو إختبار مسجل على الكمبيوتر؛ ومن غير المحتمل أن درجاتك الإجمالية ستتغير.
- يتم فقط إعادة تقييم الأسئلة التي تقدم أجوبة منطوقة ومكتوبة.
- في حالة تغيير درجاتك، قد ترتفع أو تنخفض.
- إذا تغيرت درجاتك، فستحل محل درجاتك السابقة.
- يمكنك فقط طلب إعادة تقييم أحدث إختبار PTE Academic خاص بك.

يُرجى الملاحظة: لا يمكنك طلب إعادة التقييم إذا قمت بالفعل بجدولة إختبار آخر.

لطلب إعادة التقييم، يجب عليك الاتصال بخدمة عملاء بيرسون في غضون 14 يوم من تلقيك لتقرير نتيجتك. يمكنك معرفة رسم إعادة تقييم الدرجات من فريق خدمة العملاء. وفي حالة حدوث تغيير في مجموع درجاتك، أو درجات مهارات التواصل أو مهارات التمكن، فسيتم ردّ رسم إعادة التقييم بالكامل.



الشروط والأحكام المنطبقة على الخضوع لاختبار PTE Academic

(1) أحكام عامة

- A. يتم تضمين هذه الشروط والأحكام ("الشروط والأحكام المنطبقة على الخضوع لاختبار PTE Academic") في جزء من العقد المبرم بين Pearson Education Ltd (يُشار إليها بـ: "بيرسون" أو "نحن") والشخص الخاضع للاختبار. (يُشار إليه بـ: "الشخص الخاضع للاختبار" أو "أنت") الذي سجل لدينا لإجراء اختبار بيرسون للغة الإنجليزية الأكاديمية ("PTE Academic") أو لدى إحدى الشركات التابعة لنا في جميع أنحاء العالم. يجوز لنا تغيير أو تعديل الشروط والأحكام المنطبقة على الخضوع لاختبار PTE Academic من وقتٍ لآخر. ويجب أن يوافق الخاضعون للاختبار على الشروط والأحكام المنطبقة على الخضوع لاختبار PTE Academic عند إكمال عملية التسجيل لاختبار PTE Academic سواء عبر الهاتف أو الإنترنت.

تمثل الشروط والأحكام المنطبقة على الخضوع لاختبار

PTE Academic والكتيب الإرشادي للأشخاص الخاضعين لاختبار PTE Academic ("الكتيب") الاتفاقية الكاملة بيننا وبين الشخص الخاضع للاختبار. أنت تقر بأنك لم تعتمد على أي بيان أو وعد أو تمثيل أو ضمان أو كفالة تم تقديمها من قبل أو بالنيابة عن بيرسون بخلاف ما هو مذكور في الشروط والأحكام المنطبقة على الخضوع لاختبار PTE Academic أو الكتيب.

(2) الكتيب الإرشادي للأشخاص الخاضعين لاختبار PTE Academic

- A. يحتوي الكتيب على تفاصيل القواعد واللوائح التي تنطبق على اختبار PTE Academic. وعندما تقوم بحجز موعد للجلوس لاختبار PTE Academic، سيطلب منك تأكيد أنك قرأت وفهمت الكتيب.
- B. أنت توافق على أنك إذا لم تلتزم بالتعليمات الواردة في قسم "في يوم الاختبار" من الكتيب، قد يقوم موظفو مركز الاختبار بإبلاغ بيرسون بذلك، وقد نتخذ إجراءات بما في ذلك، على سبيل المثال لا الحصر، منعك من الدخول إلى مركز الاختبار لأداء اختبار PTE Academic، أو إبطال نتائج الاختبار الخاصة بك.

(3) الخصوصية

- A. في جميع المراحل خلال عملية التسجيل والجدولة وأداء الاختبار، ستقوم بيرسون بجمع بياناتك الشخصية منك. وسيتم جمع جميع بياناتك الشخصية ونقلها وتخزينها بطريقة آمنة ومأمونة وسيتم استخدامها فقط للأغراض المذكورة في بيان الخصوصية الذي يمكن الاطلاع عليه على موقعنا الإلكتروني pearsonpte.com/privacy-policy

(4) السرية

- A. لا يجوز للأشخاص الخاضعين للاختبار إزالة نُسخ من عناصر الاختبار والأجوبة من مركز الاختبار أو مشاركة أي عناصر أو أجوبة من اختبارهم مع الآخرين؛ وينطبق هذا الحظر على أي استخدام غير تجاري لعناصر الاختبار والأجوبة في الأدلة الدراسية أو جلسات التدريب.

(5) سياسة الإلغاء

- A. يجوز لك إلغاء و/أو تغيير موعد الاختبار وفقاً للسياسة المنصوص عليها في الكتيب الإرشادي للأشخاص الخاضعين لاختبار PTE Academic.
- B. يجوز لبيرسون إلغاء اختبارك وتسجيلك لاختبار PTE Academic إذا كانت أسبابك للجلوس للاختبار، حسب رأي بيرسون المعقول، غير حقيقية وليست بنتيجة حسنة. التعويض الوحيد الذي يمكنك الحصول عليه هو استرداد المبلغ الذي دفعته للاختبار الملغى.
- C. يجوز لبيرسون بالإضافة إلى ذلك إلغاء الاختبار و/أو تغيير مواعده باستخدام مركز اختبار مختلف وفقاً لتقديرها، وذلك في حالة وجود ظروف خارج نطاق تحكم بيرسون، بموجب إشعار عاجل، بما في ذلك أية حالة قوة القاهرة.

(6) حدود المسؤولية

- A. لا تحدد بيرسون أو تستثني مسؤوليتها عن الوفاة أو الإصابة الشخصية الناجمة عن إهمالها أو عن إهمال موظفيها أو وكلائها أو عن أي احتيال أو تحريف.
- B. مع مراعاة الفقرة 6(أ) أعلاه، وإلى أقصى حد يسمح به القانون المعمول به، لا تتحمل بيرسون تحت أي ظرف من الظروف المسؤولية تجاهك، سواء في العقد أو مسؤولية تقصيرية (بما في ذلك الإهمال) أو خلاف ذلك، عن؛ (أولاً) أية خسارة في الأعمال التجارية، أو خسارة ربح أو خسارة فرصة أو أي خسارة غير مباشرة أو تبعية تنتجها نتيجة لفعل أو ترك من قبل بيرسون فيما يتعلق باختبار PTE Academic أو الاختبار الخاص بك؛ أو (ثانياً) أي فعل أو ترك من قبل أو بالنيابة عن مركز الاختبار أو موظفيه أو وكلائه.
- C. إجمالي مسؤولية بيرسون تجاهك فيما يتعلق بأي من وجميع التكاليف أو الخسائر الأخرى التي تنتجها يجب أن لا يتجاوز المبلغ الذي دفعته إلى بيرسون فيما يتعلق بالاختبار ذي الصلة، ما لم ينص القانون على خلاف ذلك.
- D. في حالة إخفاقنا في أداء أو تأخير أداء أي من التزاماتنا فيما يتعلق بتقديم اختبار PTE Academic بسبب ظروف خارجة عن سيطرتنا المعقولة، يحق لنا الحصول على تمديد معقول للوقت لأداء تلك الالتزامات.

- A. هذه الشروط والأحكام، وأي تأكيدات نرسله لك فيما يتعلق بالتسجيل وكذلك محتويات الكتيب تشكل جميعها العقد الكامل بيننا وبين الشخص الخاضع للاختبار فيما يتعلق باختبار بيرسون PTE Academic وقد نقوم بمراجعة الشروط والأحكام المنطبقة على الخضوع للاختبار PTE Academic هذه من وقت لآخر. وسيتم اخبارك بأي تغيير جوهري برسالة إلى عنوان البريد الإلكتروني الذي قدمته لنا.
- B. إذا تمّ تحديد أي من الشروط والأحكام المنطبقة على الخضوع للاختبار PTE Academic من قبل أي سلطة مختصة على أنها غير صالحة أو غير قانونية أو غير قابلة للتنفيذ إلى أي مدى، سيتم فصل هذا الشرط أو الحكم إلى حد ما من الشروط والأحكام والبنود المتبقية، والتي سوف تظل صالحة لأقصى حد يسمح به القانون.
- C. إذا أخفقنا في المداومة على الأداء الصارم لأي من التزاماتك بموجب أي من الشروط والأحكام المنطبقة على الخضوع للاختبار PTE Academic هذه، أو إذا أخفقنا في ممارسة أي من الحقوق أو التعويضات التي يحق لنا الحصول عليها، فإن هذا لا يشكل تنازلاً عن هذه الحقوق أو التعويضات ولن يعفيك من الامتثال لهذه الالتزامات. لا يشكل التنازل من جانبنا عن أي تقصير تنازلاً عن أي تقصير لاحق.
- D. باستثناء ما هو محدد بخلاف ذلك، سيتم تفسير هذه الشروط والأحكام والعقد بيننا فيما يتعلق بـ PTE وفقاً لقوانين انكلترا وويلز.

أحكام وشروط إضافية

إذا كنت مسجلاً لأداء الاختبار في الدول أو الأقاليم التالية، ستنطبق عليك أيضاً الشروط الإضافية المناسبة المذكورة أدناه (وستحل محل أي شرط متعارض في الأحكام والشروط).

أستراليا

تأتي خدمات إعداد الاختبارات والتقييم لدينا مع ضمانات لا يمكن استبعادها بموجب قانون المستهلك الأسترالي. ويحق لك إعادة الاختبار أو استرداد المبلغ المدفوع مقابل فشل كبير والتعويض عن أية خسارة أخرى معقولة ومتوقعة عن الأضرار (مع مراعاة بنود حدود المسؤولية لدينا المتضمنة في الأحكام والشروط). كما يحق لك إعادة الاختبار أو استرداد ما دفعت إذا لم يكن الاختبار ذي جودة مقبولة، ولا يعتبر الفشل بمثابة فشل كبير.

يجب توجيه أية مطالبة بموجب قانون المستهلك الأسترالي إلى:

Pearson Australia Group Pty Ltd
707 Collins Street, Melbourne, VIC 3008
Australia

تلتزم بيرسون بقانون الخصوصية لعام 1988 (كمنولث) فيما يتعلق بحقوق الخصوصية الخاصة بك. وسيتم تصدير بياناتك خارج أستراليا إلى المملكة المتحدة والولايات المتحدة والفلبين وأي نطاق إختصاص قضائي آخر تحدده أنت لتلقي درجات الاختبار الخاصة بك، على أن تتماشى جميع الصادرات مع أحكام قانون الخصوصية لعام 1988 (كمنولث).

تخضع هذه الشروط والأحكام لقوانين ولاية فكتوريا.

تتقيد بيرسون بقانون البيانات الشخصية (الخصوصية) (Cap. 486) ("PDPO") فيما يتعلق بجمع بياناتك الشخصية واستخدامها ونقلها وتخزينها. وتستطيع المكاتب الأخرى التابعة لبيرسون خارج هونغ كونغ الوصول إلى هذه البيانات الشخصية. وهذا يعني أن بياناتك الشخصية قد لا تكون محمية بنفس المستوى أو مستوى مماثل في هونغ كونغ. بالتسجيل في اختبار PTE Academic، فإنك توافق على أنه قد يتم نقل بياناتك الشخصية إلى أماكن خارج هونغ كونغ. وقد تكون هناك حاجة أيضاً لنقل بعض البيانات الشخصية إلى سلطات هونغ كونغ أو مدققي حسابات بيرسون أو شركات التأمين الخاصة بنا أو مصرفيين لأغراض المحاسبة أو الامتثال القانوني. يمكنك الوصول إلى بيان جمع المعلومات الشخصية لدى بيرسون المذكور في البند 3 أعلاه، والمتوفرة أيضاً باللغة الصينية على www.pearsonpte.com/privacy، كما يمكنك تأكيد أنك قرأت وفهمت ووافقت على هذا البيان.

بدلاً عن البند 7(د) أعلاه، يجب تفسير هذه الشروط والأحكام وخضوعها لقوانين منطقة هونغ كونغ الإدارية الخاصة.

المناطق الداخلية للصين

تتقيد بيرسون بالقوانين والأنظمة المتعلقة بالبيانات الشخصية. وتستطيع المكاتب الأخرى التابعة لبيرسون خارج المناطق الداخلية للصين الوصول إلى هذه البيانات الشخصية. وهذا يعني أن بياناتك الشخصية قد لا تكون محمية بنفس المستوى أو مستوى مماثل في المناطق الداخلية للصين. بالتسجيل في اختبار PTE Academic، فإنك توافق على أنه قد يتم نقل بياناتك الشخصية إلى أماكن خارج المناطق الداخلية للصين. وقد تكون هناك حاجة أيضاً لنقل بعض البيانات الشخصية إلى السلطات أو مدققي حسابات بيرسون أو شركات التأمين الخاصة بنا أو مصرفيين لأغراض المحاسبة أو الامتثال القانوني. يمكنك الوصول إلى بيان جمع المعلومات الشخصية لدى بيرسون المذكور في البند 3 أعلاه، والمتوفرة أيضاً باللغة الصينية على www.pearsonpte.com/privacy، كما يمكنك تأكيد أنك قرأت وفهمت ووافقت على هذا البيان.

اعرف المزيد عن

